

# Jernbanenyheder fra BL

Offentliggøres på **Banesiden, Nyheder, Jernbanenyheder af BL**

Sendt søndag 14. juli 2019 til <http://john-nissen.dk/banesiden/>

I denne indholdsfortegnelse er anført alle kapitler og de fleste overskrifter. Der er ud for overskrifterne angivet på hvilken side, kapitlet begynder. Ved at læse sidetallet på næste kapitel kan der dannes et indtryk af kapitlets omfang. Står der intet under et kapitel, bringes der intet. Rækkefølgen er kronologisk i hvert kapitel og dækker hovedsagelig perioden i **uge 25**

**mandag 17. juni 2019 – søndag 23. juni 2019**

## 1 **INDHOLDSFORTEGNELSE**

**DEN DAGLIGE DRIFT (VEST)**

**DEN DAGLIGE DRIFT (ØST)**

## 5 **PRIVATBANERNE OG ANDRE OPERATØRER**

Railservice kører måletog i Jylland

Mdt Hj

Hhs

## 6 **KØREPLANER**

Tog 102 mellem Oksbøl og Varde, afgang kl. 06:04, er aflyst

Tog RA 5110 mellem Varde og Esbjerg, afgang kl. 06:25, er aflyst

Tog RA 5005 mellem Esbjerg og Ribe, planlagt ankomst til Ribe kl. 06:03, er i øjeblikket

Tog RA 5011 mellem Esbjerg og Ribe, afgang kl. 06:53, er aflyst

Tog 5053 mellem Esbjerg og Ribe, afgang kl. 15:15, er aflyst

Tog RA 5016 mellem Ribe og Esbjerg, afgang kl. 07:53, er aflyst

Tog RA 5127 mellem Esbjerg og Varde, afgang kl. 08:54, er aflyst

Tog 119 mellem Varde og Nr. Nebel, afgang kl. 09:13, er aflyst

Tog RA 5136 mellem Varde og Esbjerg, afgang kl. 10:50, er aflyst

Tog 120 mellem Nr. Nebel og Varde, afgang kl. 10:04, er aflyst

Tog 5140 mellem Varde og Esbjerg, afgang kl. 11:28, er aflyst

Tog 5143 mellem Esbjerg og Varde, afgang kl. 11:50, er aflyst

Tog RA 5148 mellem Varde og Esbjerg, afgang kl. 12:50, er aflyst

Tog RA 5149 mellem Esbjerg og Varde, afgang kl. 12:50, er aflyst

Tog RA 5154 mellem Varde og Esbjerg, afgang kl. 13:50, er aflyst

Tog RA 5155 mellem Esbjerg og Varde, afgang kl. 13:50, er aflyst

Tog RA 5047 mellem Esbjerg og Ribe, afgang kl. 14:15, er aflyst

Tog 5048 mellem Ribe og Esbjerg, afgang kl. 14:53, er aflyst

Tog 5161 mellem Esbjerg og Varde, afgang kl. 14:50, er aflyst

Tog 5160 mellem Varde og Esbjerg, afgang kl. 14:50, er aflyst

Tog RA 5053 mellem Esbjerg og Ribe, afgang kl. 15:15, er aflyst

Tog RA 5054 mellem Ribe og Esbjerg, afgang kl. 15:53, er aflyst

Tog 5167 mellem Esbjerg og Varde, afgang kl. 15:50, er aflyst

Tog 5166 mellem Varde og Esbjerg, afgang kl. 15:50, er aflyst

Tog 5476 mellem Viborg og Aarhus H, afgang kl. 19:09, er aflyst

Tog RA 5481 mellem Viborg og Struer, afgang kl. 19:06, er aflyst

Rettelse: Tog 5476 mellem Viborg og Aarhus H med afgang kl. 19:09

Rettelse: Tog RA 5481 mellem Viborg og Struer med afgang kl. 19:06

Tog RA 5512 mellem Thisted og Struer, planlagt ankomst til Struer kl. 09:01, er i øjeblikket

Tog RA 143 mellem Varde Vest og Nr. Nebel, planlagt ankomst til Nr. Nebel kl. 15:56

Tirsdag d. 18-06-2019 til torsdag d. 20-06-2019 sporarbejde mellem Aarhus H og Skjern

Tog 5410 mellem Struer og Aarhus H, afgang kl. 05:52, er aflyst

Tog 5423 mellem Aarhus H og Struer, afgang kl. 07:54, er aflyst

Tog 5230 mellem Struer og Skjern, afgang kl. 10:59, er aflyst

Tog 5441 mellem Aarhus H og Viborg, afgang kl. 11:25, er aflyst

Tog 5442 mellem Viborg og Aarhus H, afgang kl. 12:39, er aflyst

Tog 5429 mellem Skive og Struer, afgang kl. 10:30, er aflyst  
 Tog 5426 mellem Ulfborg og Aarhus H, afgang kl. 10:35, er aflyst  
 Tog 5432 mellem Skive og Aarhus H, afgang kl. 10:42, er aflyst  
 Tog 5430 mellem Viborg og Aarhus H afgang, er aflyst  
 Tog 5435 mellem Langå og Struer, afgang kl. 10:29, er aflyst  
 Tog 5352 mellem Skjern og Herning, afgang kl. 12:56, er aflyst  
 Tog 5354 mellem Herning og Aarhus H, afgang kl. 13:54, er aflyst  
 Tog 135 mellem Varde og Nr. Nebel, afgang kl. 13:09, er aflyst  
 Tog 136 mellem Nr. Nebel og Varde, afgang kl. 14:02, er aflyst  
 Tog 5457 mellem Aarhus H og Viborg, afgang kl. 13:54, er aflyst  
 Tog RA 5041 mellem Esbjerg og Ribe, afgang kl. 13:15, er aflyst  
 Tog RA 5042 mellem Ribe og Esbjerg, afgang kl. 13:53, er aflyst  
 Tog 5465 mellem Aarhus H og Viborg, afgang kl. 15:25, er aflyst  
 Tog 148 mellem Nr. Nebel og Varde, planlagt ankomst til Varde kl. 17:47, er i øjeblikket  
 Tog RA 5476 mellem Struer og Aarhus H, planlagt ankomst til Aarhus H kl. 20:20  
 Tog RA 5535 mellem Struer og Thisted, planlagt ankomst til Thisted kl. 14:23, er i øjeblikket  
 Tog RA 5393 mellem Aarhus H og Skjern, planlagt ankomst til Skjern kl. 23:58, er i øjeblikket  
 Torsdag d. 20-06-2019 sporarbejde mellem Skjern og Esbjerg  
 Tog RA 5358 mellem Skjern og Herning, planlagt ankomst til Herning kl. 14:35, er i øjeblikket  
 Tog 5459 mellem Aarhus H og Viborg, planlagt ankomst til Viborg kl. 15:30, er i øjeblikket  
 Tog RA 5459 mellem Langå og Viborg, afgang kl. 15:00, er aflyst  
 Tog RA 5458 mellem Viborg og Langå, afgang kl. 15:39, er aflyst  
 Forsinkelser på ca. 10 minutter på strækningen mellem Esbjerg og Bramming  
 Tog RA 5191 mellem Esbjerg og Varde, afgang kl. 00:00, er aflyst  
 Tog RA 5077 mellem Esbjerg og Ribe, afgang kl. 20:30, er aflyst  
 Tog RA 5078 mellem Ribe og Esbjerg, afgang kl. 21:11, er aflyst  
 Tog RA 5081 mellem Bramming og Tønder, planlagt ankomst til Tønder kl. 22:52  
 Tog RA 5434 mellem Langå og Aarhus H, planlagt ankomst til Aarhus H kl. 12:31  
 Tog RA 5449 mellem Aarhus H og Struer, planlagt ankomst til Struer kl. 14:45, er i øjeblikket  
 Tog RA 5239 mellem Skjern og Struer, planlagt ankomst til Struer kl. 14:05, er i øjeblikket  
 Opdatering: Tog RA 5239 mellem Skjern og Struer er aflyst  
 Tog RA 5256 mellem Struer og Skjern, afgang kl. 15:52, er aflyst  
 Opdatering: Tog RA 5256 mellem Struer og Skjern er aflyst  
 Tog RA 5174 mellem Skjern og Esbjerg, afgang kl. 17:17, er aflyst  
 Tog RA 5191 mellem Esbjerg og Skjern, afgang kl. 19:52, er aflyst  
 Tog RA 5069 mellem Esbjerg og Ribe, afgang kl. 18:31, er aflyst  
 Tog RA 5070 mellem Ribe og Esbjerg, afgang kl. 19:11, er aflyst  
 Tog RA 5191 mellem Varde og Skjern, afgang kl. 20:13, er aflyst  
 Tog RA 5279 mellem Skjern og Struer, afgang kl. 20:53, er aflyst  
 Tog RA 5483 mellem Aarhus H og Struer, afgang kl. 19:53, er aflyst  
 Tog RA 5486 mellem Struer og Aarhus H, afgang kl. 20:23, er aflyst  
 Ukrudtsbekæmpelsestog Kj-Næ-Cph  
 Ukrudtsbekæmpelsestog Cph-Hg  
 Ukrudtsbekæmpelsestog Hg-Ro-Næ-Ro-Kb  
 Ukrudtsbekæmpelsestog Kb-Ig  
 Ukrudtsbekæmpelsestog Ig-Kh-Svg  
 Ukrudtsbekæmpelsestog Svg-Od  
 Ukrudtsbekæmpelsestog Od-Htå  
 Ukrudtsbekæmpelsestog Htå-Ro-Fa  
 Ukrudtsbekæmpelsestog Fa-Pa-Sdb-Sd  
 Ukrudtsbekæmpelsestog Sd-Hr-Str  
 Ukrudtsbekæmpelsestog Str-Vj  
 Ukrudtsbekæmpelsestog Vj-Ti  
 Ukrudtsbekæmpelsestog Ti-Vj  
 Togenes standsning på og adgang fra togekspeditionssteder  
 Retningslinjer for optagelse i Tjenestekøreplan og toganmeldelser  
 Ukrudtsbekæmpelsestog Vj-Ab  
 Ukrudtsbekæmpelsestog Ab-Vj-Es-Sj  
 Ankomsttid til Sj

Retningslinjer for optagelse i Tjenestekøreplan og toganmeldelser  
Ukrudtsbekæmpelsestog Sj-Tdr-Fa-Md-TI-Od  
Ukrudtsbekæmpelsestog Od-Ar  
Ukrudtsbekæmpelsestog Ar-Fa

**TRÆKKRAFT**  
**GODSVOGNE**  
**PERSONVOGNE**  
**TOGSÆT**  
**S-TOG**  
**METRO**

19 **FÆRGER**

Caroline S anløber Hab  
Caroline S lægger til kaj i Hab

20 **VETERANMATERIEL OSV.**

Ardelt 119 ved LFB

**SPECIALKØRETØJER**  
**SKROTBUNKEN**

21 **FASTE ANLÆG**

En cykeltur på VVGJ Vé-Bindeballe-Vj  
Litteratur  
Havarikommissionens rapport om ulykke i Sig  
Efter sporombygning Lg-Hb  
Ste-Rd  
Rd  
Bv og Kot  
Anlæg af spor fra Lih til Ab Lufthavn  
Rilleskinner på læssevejen i Kd

28 **UDLAND**

SJ Norge tar over Dovrebanen og Nordlandsbanen

28 **DIVERSE**

En person er kommet til skade i togulykke ved Fredericia

29 **BILAG**

Fortegnelse over forkortelser, Overkørsler, Færdselstavler  
Vehicle Keeper Marking Register – VKM, Togekspeditionssteder  
Stednavneforkortelser i Jylland, omkring Struer, på Fyn  
Stednavneforkortelser på Sjælland, Lolland-Falster, omkring København, omkring Næstved

## Jernbanenyheder

Overrubrikker sat med Arial 12 pkt.

Underrubrikker sat med Arial 10 pkt.

Brødtekst sat med Arial 10 pkt.


Figurtekster sat med Arial 9 pkt.

Fodnoter sat med Arial 9 pkt.

Tekstbehandling Corel® WordPerfect® 8 konverteret til Adobe® Acrobat® Reader® DC

Må citeres med tydelig kildeangivelse

## Søgemuligheder i Adobe Acrobat Reader DC

For let at kunne finde og læse en tekst **brug** søgemaskinen  eller **Søg efter** ved at taste Ctrl+F.

I feltet **Find** indtastes de(t) ønskede ord, der søges efter. Klik på **Næste** for til at blive ledt dertil.

Ikke altid kan søgefunktionen finde overskriften, idet den kan være ændret lidt.

Der kan også vælges avanceret søgning Shift+Ctrl+F **Søg**, hvor søgekriterierne kan justeres.

Åbn et pdf-dokument for at få en visning af lige sider til venstre og ulige til højre:

Vis, Vis/skjul M, Navigationsruder M, fjern f foran <sup>0</sup>Bogmærker, F4 eller klik på N i det grå, venstre panel.

Vis, Vis/skjul M, fjern f foran Fanen Værktøjslinjer Shift+F4 eller klik på M i det grå, højre panel.

Vis, Sidevisning M, sæt f ved Vis forside i tosidevisning. I Værktøjslinjer F8 klik på . Blad til side 2-3.

Kontroller opdatering med **Hjælp, Søg efter opdateringer ...** eller lad det ske automatisk under **Rediger indstillinger ..., Indstillinger, Opdateringsprogram** eller med genvejstasterne Ctrl+K.

**Railservice kører måletog i Jylland**

I går, **søndag 16. juni 2019**, kørte måletoget fra **Pa** kl. 8.15 som tog CB 6402 (Pa-Ti), CB 6404 (Ti-Es), CB 6405 (Es-Tdr), CB 6406 (Tdr-Bm) og CB 6407 (Bm-Lih) med ankomst til **Lih** i dag kl. 2.39. Det var mange kilometer på en dag.

Her i nat fortsætter måletoget som tog CB 6408 (Lih-Str), CB 6409 (Str-Lg), CB 6410 (Lg-Ar), CB 6411 (Ar-Sj), CB 6412 (Sj-Hx), CB 6420 (Hx-Sg) og CB 6421 (Sg-Svg) med ankomst kl. 0.48 **tirsdag 18. juni 2019**. – også mange kilometer på en dag.

**Tog 6408**

Som tog 6408 (Lih-Str) skal det standse i **Ab** kl. 2.54-4.24, før det skal fortsætte mod **Str**. Tog 6408 skal standse i **Vp** kl. 6.(38)-52 for at krydse tog RA 5416 (Str-Ar). I **Str** skal der krydses tog IC 626 (Str-Ar) med afgang 7.19. Fra **Str** returneres der til **Lg** som 6409, hvor der før afgang skal krydses med tog RA 5407 (Ar-Str) med ankomst kl. 7.39 til **Str**. Det er fotoopgaverne her til morgen.

– *Mon der kun standses en halv time i Ab?*

Chancen for tog-til-tiden måtte tages, så der cykles fra **Str** omkring klokken 5.30 ud på den anden side af **Vp**. Her ligger en cykelsti på sydsiden af banen fra det østlige indgangssporskifte, forbi ovk 123 og fra ovk 121 som en grusvej hen forbi ovk 120. Ved de to bandedæmninger kan der laves billeder med forskellige motiver.

Der tyvstartes med at øve sig ved første afstandsmærke i km 87,4:

AT AR 2051 5405 Røb Vp 6.29 Rettidig, ovk 121 ses baggrunden

12 minutter senere, (25), passerer måletoget:

CFLCD MX 1023 6408 Røb Vp 06.41½ + 2 målevogne + Slps + MY 1146

Selv om måletoget – grundet forsinkelsen – ikke kommer til at holde 14 minutter i **Vp**, er der tid til at lave to billeder på stationen: ud for **Hotel Vinderup** før ovk 124 og fra ovk 124 den modsatte vej. Foto 6.48 + 6.50.

Da tog 5416 skal standse i **Vp** 6.51½-52, er der omkring fire minutter til at cykle langs banen gennem anlægget hen til den nedlagte, usikrede ovk 123, der forbandt **Engvej** med **Møllevej**.

CFLCD MX 1023 + + MY 1146 6408 Vp 6.55 Lige før stationsgrænse

**Tog 626**

Ved næste årsskifte ophører DSB – ifølge rygterne – med at køre på **Langåbanen**, og da skydækket er ved at forsvinde, vil det svage solskin falde perfekt på fronten af MF-toget. Der er flest og meget bedre fotosteder Ø for **Vp** end V for, så tilbage igen nu til dæmningen Ø for tredje afstandsmærke.

DSB MFB 5252+52 626 Vp 7.32½ Stadig på stationen

DSB MFB 5252+52 626 Vp Røb 7.33 Ved tredje afstandsmærke

**Tog 9409**

Toget skal afgå fra udgangsstationen kl. 7.39 og passere **Vp** kl. 7.49. Der cykles nu til ovk 128 med **Landtingvej**. Fra dette sted kan de tre hvide olietanke og den lysegrå remise på **mdt Str** ses, selv om de ligger 8,5 km borte. I »forgrunden« ligger **Handbjerg Marina** ude i **Venø Bugt**.

CFLCD MY 1146 + MX 1023 6409 Han 7.50½ Passerer stationsbygning

CFLCD MY 1146 + MX 1023 6409 Str Vp 7.51½ Passerer ovk 128 med Landtingvej

**Oprangering på tog 9409**

CFLCD MY 1146

+ 35 86 472 7041-4 DK RIV Slps

+ RSEJ 618699-990002-2 Målevogn

+ RSEJ 60 86 99-92 001-2 Målevogn

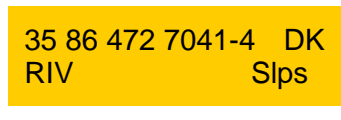
+ CFLCD MX 1023.



RAILSERVICE  
618699-92001-2  
Målevogn



RAILSERVICE  
618699-90002-2  
Målevogn



35 86 472 7041-4 DK  
RIV Slps



(BL)

Fr 21/6 2019

### Mdt Hj

Klokken 9.07½ ses der fra tog 140017 (Hj-Hhs) to blå togsæt holde foran remisen. På det fjerneste står der **612 612** og på det nærmeste **502 502** i frontruderne. Heldigvis kan der på billedet læses Dm 572.

– Der savnes en konverteringsliste mellem frontrudenumre og togsættets litra og nummer på vognsiden. Litra Dm har 5XX-numre og litra Lm 6XX-numre, men hvorfor er andre numre på frontruderne?

### Hhs

Skønt solskin kl. 9.29½ på **608 608** med nummeret på siden NJJ Lm 678.

(BL)

## KØREPLANER

Ma 17/6 2019

Tog 102 mellem Oksbøl og Varde, afgang kl. 06:04, er aflyst. Der indsættes bus, som køres af Esbjerg Taxa. Aflysningen skyldes personaleforhold. Vær opmærksom på, at bussen kan være forsinket i forhold til den normale køreplan. Vi beklager de gener, dette kan medføre. Mvh. Arriva Tog. Læs om rejsetidsgaranti på [www.arriva.dk](http://www.arriva.dk).



Kilde: Arriva Tog, sms, **mandag 17. juni 2019** 05:33:12

Tog RA 5110 mellem Varde og Esbjerg, afgang kl. 06:25, er aflyst. Vi henviser til næste afgang. Aflysningen skyldes personaleforhold. Vi beklager de gener, dette kan medføre. Mvh Arriva Tog. Læs om rejsetidsgaranti på [www.arriva.dk](http://www.arriva.dk).

Kilde: Arriva Tog, sms, **mandag 17. juni 2019** 06:04:31

Tog RA 5005 mellem Esbjerg og Ribe, planlagt ankomst til Ribe kl. 06:03, er i øjeblikket ca. 15 minutter forsinket. Forsinkelsen skyldes signalproblemer. Vi beklager de gener, dette kan medføre. Mvh Arriva Tog. Læs om rejsetidsgaranti på [www.arriva.dk](http://www.arriva.dk).



Kilde: Arriva Tog, sms, **mandag 17. juni 2019** 06:18:22

Tog RA 5011 mellem Esbjerg og Ribe, afgang kl. 06:53, er aflyst. Vi henviser til næste afgang. Aflysningen skyldes signalproblemer. Vi beklager de gener, dette kan medføre. Mvh Arriva Tog. Læs om rejsetidsgaranti på [www.arriva.dk](http://www.arriva.dk).



Kilde: Arriva Tog, sms, **mandag 17. juni 2019** 06:25:05

Tog 5053 mellem Esbjerg og Ribe, afgang kl. 15:15, er aflyst. Vi henviser til næste afgang. Aflysningen skyldes afledte virkninger af signalproblemer. Vi beklager de gener, dette kan medføre. Mvh Arriva Tog. Læs om rejsetidsgaranti på [www.arriva.dk](http://www.arriva.dk).

Kilde: Arriva Tog, sms, **mandag 17. juni 2019**

Tog RA 5016 mellem Ribe og Esbjerg, afgang kl. 07:53, er aflyst. Vi henviser til næste afgang. Aflysningen skyldes signalproblemer. Vi beklager de gener, dette kan medføre. Mvh Arriva Tog. Læs om rejsetidsgaranti på [www.arriva.dk](http://www.arriva.dk).



Kilde: Arriva Tog, sms, **mandag 17. juni 2019** 06:45:19

Tog RA 5127 mellem Esbjerg og Varde, afgang kl. 08:54, er aflyst. Vi henviser til næste afgang. Aflysningen skyldes personaleforhold. Vi beklager de gener, dette kan medføre. Mvh Arriva Tog. Læs om rejsetidsgaranti på [www.arriva.dk](http://www.arriva.dk).

Kilde: Arriva Tog, sms, **mandag 17. juni 2019** 08.43:10

Tog 119 mellem Varde og Nr. Nebel, afgang kl. 09:13, er aflyst. Der indsættes bus, som køres af De blå busser. Aflysningen skyldes personaleforhold. Vær opmærksom på, at bussen kan være forsinket i forhold til den normale køreplan. Vi beklager de gener, dette kan medføre. Mvh. Arriva Tog. Læs om rejsetidsgaranti på [www.arriva.dk](http://www.arriva.dk).



Kilde: Arriva Tog, sms, **mandag 17. juni 2019** 08:55:19

Tog RA 5136 mellem Varde og Esbjerg, afgang kl. 10:50, er aflyst. Vi henviser til næste afgang. Aflysningen skyldes personaleforhold. Vi beklager de gener, dette kan medføre. Mvh Arriva Tog. Læs om rejsetidsgaranti på [www.arriva.dk](http://www.arriva.dk).

Kilde: Arriva Tog, sms, **mandag 17. juni 2019** 08:56:00

Tog 120 mellem Nr. Nebel og Varde, afgang kl. 10:04, er aflyst. Der indsættes bus, som køres af Blåvandshug Turist. Aflysningen skyldes personaleforhold. Vær opmærksom på, at bussen kan være forsinket i forhold til den normale køreplan. Vi beklager de gener, dette kan medføre. Mvh. Arriva Tog. Læs om rejsetidsgaranti på [www.arriva.dk](http://www.arriva.dk).



Kilde: Arriva Tog, sms, **mandag 17. juni 2019** 08:59:10

Tog 5140 mellem Varde og Esbjerg, afgang kl. 11:28, er aflyst. Vi henviser til næste afgang. Aflysningen skyldes signalproblemer. Vi beklager de gener, dette kan medføre. Mvh Arriva Tog. Læs om rejsetidsgaranti på [www.arriva.dk](http://www.arriva.dk).



Kilde: Arriva Tog, sms, **mandag 17. juni 2019** 11:31:12

Tog 5143 mellem Esbjerg og Varde, afgang kl. 11:50, er aflyst. Vi henviser til næste afgang. Aflysningen skyldes signalproblemer. Vi beklager de gener, dette kan medføre. Mvh Arriva Tog. Læs om rejsetidsgaranti på [www.arriva.dk](http://www.arriva.dk).



Kilde: Arriva Tog, sms, **mandag 17. juni 2019** 11:33:20

Tog RA 5148 mellem Varde og Esbjerg, afgang kl. 12:50, er aflyst. Vi henviser til næste afgang. Aflysningen skyldes signalproblemer. Vi beklager de gener, dette kan medføre. Mvh Arriva Tog. Læs om rejsetidsgaranti på [www.arriva.dk](http://www.arriva.dk).



Kilde: Arriva Tog, sms, **mandag 17. juni 2019** 11:59:25

Tog RA 5149 mellem Esbjerg og Varde, afgang kl. 12:50, er aflyst. Vi henviser til næste afgang. Aflysningen skyldes signalproblemer. Vi beklager de gener, dette kan medføre. Mvh Arriva Tog. Læs om rejsetidsgaranti på [www.arriva.dk](http://www.arriva.dk).



Kilde: Arriva Tog, sms, **mandag 17. juni 2019** 12:02:14

Tog RA 5154 mellem Varde og Esbjerg, afgang kl. 13:50, er aflyst. Vi henviser til næste afgang. Aflysningen skyldes signalproblemer. Vi beklager de gener, dette kan medføre. Mvh Arriva Tog. Læs om rejsetidsgaranti på [www.arriva.dk](http://www.arriva.dk).



Kilde: Arriva Tog, sms, **mandag 17. juni 2019** 13:39:26

Tog RA 5155 mellem Esbjerg og Varde, afgang kl. 13:50, er aflyst. Vi henviser til næste afgang. Aflysningen skyldes signalproblemer. Vi beklager de gener, dette kan medføre. Mvh Arriva Tog. Læs om rejsetidsgaranti på [www.arriva.dk](http://www.arriva.dk).



Kilde: Arriva Tog, sms, **mandag 17. juni 2019** 13:42:10

Tog RA 5047 mellem Esbjerg og Ribe, afgang kl. 14:15, er aflyst. Vi henviser til næste afgang. Aflysningen skyldes afledte virkninger af signalproblemer. Vi beklager de gener, dette kan medføre. Mvh Arriva Tog. Læs om rejsetidsgaranti på [www.arriva.dk](http://www.arriva.dk).

Kilde: Arriva Tog, sms, **mandag 17. juni 2019** 14:19:44

Tog 5048 mellem Ribe og Esbjerg, afgang kl. 14:53, er aflyst. Vi henviser til næste afgang. Aflysningen skyldes afledte virkninger af signalproblemer. Vi beklager de gener, dette kan medføre. Mvh Arriva Tog. Læs om rejsetidsgaranti på [www.arriva.dk](http://www.arriva.dk).

Kilde: Arriva Tog, sms, **mandag 17. juni 2019** 14:21:44



Tog 5161 mellem Esbjerg og Varde, afgang kl. 14:50, er aflyst. Vi henviser til næste afgang. Aflysningen skyldes signalproblemer. Vi beklager de gener, dette kan medføre. Mvh Arriva Tog. Læs om rejsetidsgaranti på [www.arriva.dk](http://www.arriva.dk).

Kilde: Arriva Tog, sms, **mandag 17. juni 2019** 14:32:56

Tog 5160 mellem Varde og Esbjerg, afgang kl. 14:50, er aflyst. Vi henviser til næste afgang. Aflysningen skyldes signalproblemer. Vi beklager de gener, dette kan medføre. Mvh Arriva Tog. Læs om rejsetidsgaranti på [www.arriva.dk](http://www.arriva.dk).

Kilde: Arriva Tog, sms, **mandag 17. juni 2019** 14:34:19



Tog RA 5053 mellem Esbjerg og Ribe, afgang kl. 15:15, er aflyst. Vi henviser til næste afgang. Aflysningen skyldes afledte virkninger af signalproblemer. Vi beklager de gener, dette kan medføre. Mvh Arriva Tog. Læs om rejsetidsgaranti på [www.arriva.dk](http://www.arriva.dk).

Kilde: Arriva Tog, sms, **mandag 17. juni 2019** 15:06:21

Tog RA 5054 mellem Ribe og Esbjerg, afgang kl. 15:53, er aflyst. Vi henviser til næste afgang. Aflysningen skyldes afledte virkninger af signalproblemer. Vi beklager de gener, dette kan medføre. Mvh Arriva Tog. Læs om rejsetidsgaranti på [www.arriva.dk](http://www.arriva.dk).

Kilde: Arriva Tog, sms, **mandag 17. juni 2019** 15:09:48

Tog 5167 mellem Esbjerg og Varde, afgang kl. 15:50, er aflyst. Vi henviser til næste afgang. Aflysningen skyldes signalproblemer. Vi beklager de gener, dette kan medføre. Mvh Arriva Tog. Læs om rejsetidsgaranti på [www.arriva.dk](http://www.arriva.dk).

Kilde: Arriva Tog, sms, **mandag 17. juni 2019** 15:16:53



Tog 5166 mellem Varde og Esbjerg, afgang kl. 15:50, er aflyst. Vi henviser til næste afgang. Aflysningen skyldes signalproblemer. Vi beklager de gener, dette kan medføre. Mvh Arriva Tog. Læs om rejsetidsgaranti på [www.arriva.dk](http://www.arriva.dk).

Kilde: Arriva Tog, sms, **mandag 17. juni 2019** 15:16:56



Tog 5476 mellem Viborg og Aarhus H, afgang kl. 19:09, er aflyst. Aflysningen skyldes fjernstyringsnedbrud. Vi forsøger i øjeblikket at finde erstatningsbefordring og vender tilbage, så snart der er nyt. Vi beklager de gener, dette kan medføre. Mvh Arriva Tog. Læs om rejsetidsgaranti på [www.arriva.dk](http://www.arriva.dk).

Kilde: Arriva Tog, sms, **mandag 17. juni 2019** 19:10:28



Tog RA 5481 mellem Viborg og Struer, afgang kl. 19:06, er aflyst. Aflysningen skyldes fjernstyringsnedbrud. Vi forsøger i øjeblikket at finde erstatningsbefordring og vender tilbage, så snart der er nyt. Vi beklager de gener, dette kan medføre. Mvh Arriva Tog. Læs om rejsetidsgaranti på [www.arriva.dk](http://www.arriva.dk).

Kilde: Arriva Tog, sms, **mandag 17. juni 2019** 19:11:25



Rettelse: Tog 5476 mellem Viborg og Aarhus H med afgang kl. 19:09 kan køre med forsinkelse på 5 min.. Vi beklager den tidligere udmelding. Mvh Arriva Tog

Kilde: Arriva Tog, sms, **mandag 17. juni 2019** 19:18:22

Rettelse: Tog RA 5481 mellem Viborg og Struer med afgang kl. 19:06 kan køre med forsinkelse på ca. 8 min. Vi beklager den tidligere udmelding. Mvh Arriva Tog

Kilde: Arriva Tog, sms, **mandag 17. juni 2019** 19:20:45

(BL)

Ti 18/6 2019

Tog RA 5512 mellem Thisted og Struer, planlagt ankomst til Struer kl. 09:01, er i øjeblikket ca. 12 minutter forsinket. Forsinkelsen skyldes fjernstyringsproblemer. Vi beklager de gener, dette kan medføre. Mvh Arriva Tog. Læs om rejsetidsgaranti på [www.arriva.dk](http://www.arriva.dk).

Kilde: Arriva Tog, sms, **tirsdag 18. juni 2019** 08:17:29



Tog RA 143 mellem Varde Vest og Nr. Nebel, planlagt ankomst til Nr. Nebel kl. 15:56, er i øjeblikket ca. 10 minutter forsinket. Forsinkelsen skyldes afledte virkninger af signalproblemer. Vi beklager de gener, dette kan medføre. Mvh Arriva Tog. Læs om rejsetidsgaranti på [www.arriva.dk](http://www.arriva.dk)



Kilde: Arriva Tog, sms, **tirsdag 18. juni 2019** 15:30:14  
(BL)

Ti 18/6 2019 – to 20/6 2019

---

Der er fra tirsdag d. 18-06-2019 til torsdag d. 20-06-2019 sporarbejde mellem Aarhus H og Skjern. Der er derfor ændringer i køreplanen i tidsrummet 23:00 til 01:00. Se mere på [www.arriva.dk](http://www.arriva.dk)

Kilde: Arriva Tog, sms, **onsdag 12. juni 2019** 10:31:01  
(BL)

On 19/6 2019

---

Tog 5410 mellem Struer og Aarhus H, afgang kl. 05:52, er aflyst. Vi henviser til næste afgang. Aflysningen skyldes materieforhold. Vi beklager de gener, dette kan medføre. Mvh Arriva Tog. Læs om rejsetidsgaranti på [www.arriva.dk](http://www.arriva.dk).

Kilde: Arriva Tog, sms, **onsdag 19. juni 2019** 06:22:16

Tog 5423 mellem Aarhus H og Struer, afgang kl. 07:54, er aflyst. Vi henviser til næste afgang. Aflysningen skyldes materieforhold. Vi beklager de gener, dette kan medføre. Mvh Arriva Tog. Læs om rejsetidsgaranti på [www.arriva.dk](http://www.arriva.dk).

Kilde: Arriva Tog, sms, **onsdag 19. juni 2019** 06:41:10

Tog 5230 mellem Struer og Skjern, afgang kl. 10:59, er aflyst. Vi henviser til næste afgang. Aflysningen skyldes fjernstyringsproblemer. Vi beklager de gener, dette kan medføre. Mvh Arriva Tog. Læs om rejsetidsgaranti på [www.arriva.dk](http://www.arriva.dk).

Kilde: Arriva Tog, sms, **onsdag 19. juni 2019** 14:04:54

Tog 5441 mellem Aarhus H og Viborg, afgang kl. 11:25, er aflyst. Vi henviser til næste afgang. Aflysningen skyldes fjernstyringsproblemer. Vi beklager de gener, dette kan medføre. Mvh Arriva Tog. Læs om rejsetidsgaranti på [www.arriva.dk](http://www.arriva.dk).

Kilde: Arriva Tog, sms, **onsdag 19. juni 2019** 14:04:56

Tog 5442 mellem Viborg og Aarhus H, afgang kl. 12:39, er aflyst. Vi henviser til næste afgang. Aflysningen skyldes fjernstyringsproblemer. Vi beklager de gener, dette kan medføre. Mvh Arriva Tog. Læs om rejsetidsgaranti på [www.arriva.dk](http://www.arriva.dk).

Kilde: Arriva Tog, sms, **onsdag 19. juni 2019** 14:05:00

Tog 5429 mellem Skive og Struer, afgang kl. 10:30, er aflyst. Der indsættes bus, som køres af Midtbus. Bussen kører fra Skive kl. 12:00. Aflysningen skyldes fjernstyringsproblem. Vi beklager de gener, dette kan medføre. Mvh Arriva Tog. Læs om rejsetidsgaranti på [www.arriva.dk](http://www.arriva.dk).



Kilde: Arriva Tog, sms, **onsdag 19. juni 2019** 14:05:00

Tog 5426 mellem Ulfborg og Aarhus H, afgang kl. 10:35, er aflyst. Der indsættes bus, som køres af TK busser. Bussen kører fra Ulstrup kl. 11:45. Aflysningen skyldes fjernstyringsproblem. Vi beklager de gener, dette kan medføre. Mvh Arriva Tog. Læs om rejsetidsgaranti på [www.arriva.dk](http://www.arriva.dk).



Kilde: Arriva Tog, sms, **onsdag 19. juni 2019** 14:05:02

Tog 5432 mellem Skive og Aarhus H, afgang kl. 10:42, er aflyst. Der indsættes bus, som køres af TK busser. Bussen kører fra Skive kl. 12:15. Aflysningen skyldes fjernstyringsproblem. Vi beklager de gener, dette kan medføre. Mvh Arriva Tog. Læs om rejsetidsgaranti på [www.arriva.dk](http://www.arriva.dk).



Kilde: Arriva Tog, sms, **onsdag 19. juni 2019** 14:05:05

Tog 5430 mellem Viborg og Aarhus H afgang, er aflyst. Der er indsat en togbus, som kørte fra Viborg kl. 11:45. Bussen køres af TK busser. Aflysningen skyldes fjernstyringsproblem. Vi beklager de gener, dette kan medføre. Mvh. Arriva Tog.



Kilde: Arriva Tog, sms, **onsdag 19. juni 2019** 14:05:06

Tog 5435 mellem Langå og Struer, afgang kl. 10:29, er aflyst. Der indsættes bus, som køres af PP Busser. Bussen kører fra Langå kl. 12:30. Aflysningen skyldes fjernstyrings-



problem. Vi beklager de gener, dette kan medføre. Mvh Arriva Tog. Læs om rejsetidsgaranti på [www.arriva.dk](http://www.arriva.dk).  
Kilde: Arriva Tog, sms, **onsdag 19. juni 2019 14:05:08**

Tog 5352 mellem Skjern og Herning, afgang kl. 12:56, er aflyst. Vi henviser til næste afgang. Aflysningen skyldes afledte virkninger af fjernstyringsproblemer. Vi beklager de gener, dette kan medføre. Mvh Arriva Tog. Læs om rejsetidsgaranti på [www.arriva.dk](http://www.arriva.dk).

Kilde: Arriva Tog, sms, **onsdag 19. juni 2019 14:05:10**

Tog 5354 mellem Herning og Aarhus H, afgang kl. 13:54, er aflyst. Vi henviser til næste afgang. Aflysningen skyldes afledte virkninger af fjernstyringsproblemer. Vi beklager de gener, dette kan medføre. Mvh Arriva Tog. Læs om rejsetidsgaranti på [www.arriva.dk](http://www.arriva.dk).

Kilde: Arriva Tog, sms, **onsdag 19. juni 2019 14:05:12**

Tog 135 mellem Varde og Nr. Nebel, afgang kl. 13:09, er aflyst. Vi henviser til næste afgang. Aflysningen skyldes materielforhold. Vi beklager de gener, dette kan medføre. Mvh Arriva Tog. Læs om rejsetidsgaranti på [www.arriva.dk](http://www.arriva.dk).

Kilde: Arriva Tog, sms, **onsdag 19. juni 2019 14:05:13**

Tog 136 mellem Nr. Nebel og Varde, afgang kl. 14:02, er aflyst. Vi henviser til næste afgang. Aflysningen skyldes materielforhold. Vi beklager de gener, dette kan medføre. Mvh Arriva Tog. Læs om rejsetidsgaranti på [www.arriva.dk](http://www.arriva.dk).

Kilde: Arriva Tog, sms, **onsdag 19. juni 2019 14:05:15**

Tog 5457 mellem Aarhus H og Viborg, afgang kl. 13:54, er aflyst. Vi henviser til næste afgang. Aflysningen skyldes fjernstyringsproblemer. Vi beklager de gener, dette kan medføre. Mvh Arriva Tog. Læs om rejsetidsgaranti på [www.arriva.dk](http://www.arriva.dk).

Kilde: Arriva Tog, sms, **onsdag 19. juni 2019 14:05:17**

Tog RA 5041 mellem Esbjerg og Ribe, afgang kl. 13:15, er aflyst. Vi henviser til næste afgang. Aflysningen skyldes materielforhold. Vi beklager de gener, dette kan medføre. Mvh Arriva Tog. Læs om rejsetidsgaranti på [www.arriva.dk](http://www.arriva.dk).

Kilde: Arriva Tog, sms, **onsdag 19. juni 2019 14:05:18**

Tog RA 5042 mellem Ribe og Esbjerg, afgang kl. 13:53, er aflyst. Vi henviser til næste afgang. Aflysningen skyldes materielforhold. Vi beklager de gener, dette kan medføre. Mvh Arriva Tog. Læs om rejsetidsgaranti på [www.arriva.dk](http://www.arriva.dk).

Kilde: Arriva Tog, sms, **onsdag 19. juni 2019 14:05:20**

Tog 5465 mellem Aarhus H og Viborg, afgang kl. 15:25, er aflyst. Vi henviser til næste afgang. Aflysningen skyldes afledte virkninger af fjernstyringsproblemer. Vi beklager de gener, dette kan medføre. Mvh Arriva Tog. Læs om rejsetidsgaranti på [www.arriva.dk](http://www.arriva.dk).

Kilde: Arriva Tog, sms, **onsdag 19. juni 2019 14:31:22**

Tog 148 mellem Nr. Nebel og Varde, planlagt ankomst til Varde kl. 17:47, er i øjeblikket ca. 25 minutter forsinket. Forsinkelsen skyldes afledte virkninger af materielforhold. Vi beklager de gener, dette kan medføre. Mvh Arriva Tog. Læs om rejsetidsgaranti på [www.arriva.dk](http://www.arriva.dk).

Kilde: Arriva Tog, sms, **onsdag 19. juni 2019 17:12:24**

Tog RA 5476 mellem Struer og Aarhus H, planlagt ankomst til Aarhus H kl. 20:20, er i øjeblikket ca. 25 minutter forsinket. Forsinkelsen skyldes materielforhold. Vi beklager de gener, dette kan medføre. Mvh Arriva Tog. Læs om rejsetidsgaranti på [www.arriva.dk](http://www.arriva.dk).

Kilde: Arriva Tog, sms, **onsdag 19. juni 2019 18:59:56**

(BL)

To 20/6 2019

Tog RA 5535 mellem Struer og Thisted, planlagt ankomst til Thisted kl. 14:23, er i øjeblikket ca. 10 minutter forsinket. Forsinkelsen skyldes afventning af andet tog. Vi beklager de gener, dette kan medføre. Mvh Arriva Tog. Læs om rejsetidsgaranti på [www.arriva.dk](http://www.arriva.dk).

Kilde: Arriva Tog, sms, **torsdag 20. juni 2019 15:26:16**

Tog RA 5393 mellem Aarhus H og Skjern, planlagt ankomst til Skjern kl. 23:58, er i øjeblikket ca. 20 minutter forsinket. Forsinkelsen skyldes afledte virkninger af materielforhold. Vi beklager de gener, dette kan medføre. Mvh Arriva Tog. Læs om rejsetidsgaranti på [www.arriva.dk](http://www.arriva.dk).

Kilde: Arriva Tog, sms, **torsdag 20. juni 2019** 21:24:44

(BL)

To 20/6 2019 – fr 21/6 2019

Der er torsdag d. 20-06-2019 sporarbejde mellem Skjern og Esbjerg. Der er derfor ændringer i køreplanen i tidsrummet mellem 22:00 og 01:00. Læs mere på [www.arriva.dk](http://www.arriva.dk)

Kilde: Arriva Tog, sms, **torsdag 13. juni 2019** 14:05:33

(BL)

Fr 21/6 2019

Tog RA 5358 mellem Skjern og Herning, planlagt ankomst til Herning kl. 14:35, er i øjeblikket ca. 25 minutter forsinket. Forsinkelsen skyldes materielforhold. Vi beklager de gener, dette kan medføre. Mvh Arriva Tog. Læs om rejsetidsgaranti på [www.arriva.dk](http://www.arriva.dk).

Kilde: Arriva Tog, sms, **fredag 21. juni 2019** 14:32:50

Tog 5459 mellem Aarhus H og Viborg, planlagt ankomst til Viborg kl. 15:30, er i øjeblikket ca. 20 minutter forsinket. Forsinkelsen skyldes materielforhold. Vi beklager de gener, dette kan medføre. Mvh Arriva Tog. Læs om rejsetidsgaranti på [www.arriva.dk](http://www.arriva.dk).

Kilde: Arriva Tog, sms, **fredag 21. juni 2019** 15:05:45

Tog RA 5459 mellem Langå og Viborg, afgang kl. 15:00, er aflyst. Vi henviser til næste afgang. Aflysningen skyldes materielforhold. Vi beklager de gener, dette kan medføre. Mvh Arriva Tog. Læs om rejsetidsgaranti på [www.arriva.dk](http://www.arriva.dk).

Kilde: Arriva Tog, sms, **fredag 21. juni 2019** 15:21:29

Tog RA 5458 mellem Viborg og Langå, afgang kl. 15:39, er aflyst. Vi henviser til næste afgang. Aflysningen skyldes materielforhold. Vi beklager de gener, dette kan medføre. Mvh Arriva Tog. Læs om rejsetidsgaranti på [www.arriva.dk](http://www.arriva.dk).

Kilde: Arriva Tog, sms, **fredag 21. juni 2019** 15:25:04

Arriva kører i øjeblikket med forsinkelser på ca. 10 minutter på strækningen mellem Esbjerg og Bramming. Forsinkelserne skyldes signalproblemer. Vi vender tilbage med mere information, så snart situationen ændrer sig og beklager de gener, forsinkelserne kan medføre. Mvh Arriva Tog. Læs om rejsetidsgaranti på [www.arriva.dk](http://www.arriva.dk).



Kilde: Arriva Tog, sms, **lørdag 22. juni 2019** 19:41:46

Tog RA 5191 mellem Esbjerg og Varde, afgang kl. 00:00, er aflyst. Vi henviser til næste afgang. Aflysningen skyldes afledte virkninger af signalproblemer. Vi beklager de gener, dette kan medføre. Mvh Arriva Tog. Læs om rejsetidsgaranti på [www.arriva.dk](http://www.arriva.dk).

Kilde: Arriva Tog, sms, **lørdag 22. juni 2019** 20:11:47

Tog RA 5077 mellem Esbjerg og Ribe, afgang kl. 20:30, er aflyst. Vi henviser til næste afgang. Aflysningen skyldes signalproblemer. Vi beklager de gener, dette kan medføre. Mvh Arriva Tog. Læs om rejsetidsgaranti på [www.arriva.dk](http://www.arriva.dk).



Kilde: Arriva Tog, sms, **lørdag 22. juni 2019** 20:24:54

Tog RA 5078 mellem Ribe og Esbjerg, afgang kl. 21:11, er aflyst. Vi henviser til næste afgang. Aflysningen skyldes signalproblemer. Vi beklager de gener, dette kan medføre. Mvh Arriva Tog. Læs om rejsetidsgaranti på [www.arriva.dk](http://www.arriva.dk).



Kilde: Arriva Tog, sms, **lørdag 22. juni 2019** 20:28:02

Tog RA 5081 mellem Bramming og Tønder, planlagt ankomst til Tønder kl. 22:52, er i øjeblikket ca. 15 minutter forsinket. Forsinkelsen skyldes afledte virkning af signalproblemer. Vi beklager de gener, dette kan medføre. Mvh Arriva Tog. Læs om rejsetidsgaranti på [www.arriva.dk](http://www.arriva.dk).

Kilde: Arriva Tog, sms, **lørdag 22. juni 2019** 22:07:51

(BL)

Tog RA 5434 mellem Langå og Aarhus H, planlagt ankomst til Aarhus H kl. 12:31, er i øjeblikket ca. 10 minutter forsinket. Forsinkelsen skyldes materielforhold. Vi beklager de gener, dette kan medføre. Mvh Arriva Tog. Læs om rejsetidsgaranti på [www.arriva.dk](http://www.arriva.dk).

Kilde: Arriva Tog, sms, **søndag 23. juni 2019 12:25:03**

Tog RA 5449 mellem Aarhus H og Struer, planlagt ankomst til Struer kl. 14:45, er i øjeblikket ca. 20 minutter forsinket. Forsinkelsen skyldes materielforhold. Vi beklager de gener, dette kan medføre. Mvh Arriva Tog. Læs om rejsetidsgaranti på [www.arriva.dk](http://www.arriva.dk).

Kilde: Arriva Tog, sms, **søndag 23. juni 2019 12.47:09**

Tog RA 5239 mellem Skjern og Struer, planlagt ankomst til Struer kl. 14:05, er i øjeblikket ca. 40 minutter forsinket. Forsinkelsen skyldes materielforhold. Vi beklager de gener, dette kan medføre. Mvh Arriva Tog. Læs om rejsetidsgaranti på [www.arriva.dk](http://www.arriva.dk).

Kilde: Arriva Tog, sms, **søndag 23. juni 2019 13:00:09**

Opdatering: Tog RA 5239 mellem Skjern og Struer er aflyst. Det har desværre ikke været muligt for os at finde erstatningsbefordring. Vi er derfor nødsaget til at henvise til næste afgang. Vi beklager de gener, dette kan medføre. Mvh Arriva Tog. Læs om rejsetidsgaranti på [www.arriva.dk](http://www.arriva.dk).

Kilde: Arriva Tog, sms, **søndag 23. juni 2019 14:12:53**

Tog RA 5256 mellem Struer og Skjern, afgang kl. 15:52, er aflyst. Aflysningen skyldes materielforhold. Vi forsøger i øjeblikket at finde erstatningsbefordring og vender tilbage, så snart der er nyt. Vi beklager de gener, dette kan medføre. Mvh Arriva Tog. Læs om rejsetidsgaranti på [www.arriva.dk](http://www.arriva.dk).

Kilde: Arriva Tog, sms, **søndag 23. juni 2019 15:46:00**

Opdatering: Tog RA 5256 mellem Struer og Skjern er aflyst. Der indsættes bus fra Venø bussen. Bussen kører fra Struer kl. 16:10. Vi beklager de gener, dette kan medføre. Mvh Arriva Tog. Læs om rejsetidsgaranti på [www.arriva.dk](http://www.arriva.dk).



Kilde: Arriva Tog, sms, **søndag 23. juni 2019 15:58:02**

Tog RA 5174 mellem Skjern og Esbjerg, afgang kl. 17:17, er aflyst. Der indsættes bus, som køres af PAPUGA bus. Aflysningen skyldes afledte virkninger af materielforhold. Vær opmærksom på, at bussen kan være forsinket i forhold til den normale køreplan. Vi beklager de gener, dette kan medføre. Mvh. Arriva Tog. Læs om rejsetidsgaranti på [www.arriva.dk](http://www.arriva.dk).



Kilde: Arriva Tog, sms, **søndag 23. juni 2019 16.02.12**

Tog RA 5191 mellem Esbjerg og Skjern, afgang kl. 19:52, er aflyst. Vi henviser til næste afgang. Aflysningen skyldes afledte virkninger af materielforhold. Vi beklager de gener, dette kan medføre. Mvh Arriva Tog. Læs om rejsetidsgaranti på [www.arriva.dk](http://www.arriva.dk).

Kilde: Arriva Tog, sms, **søndag 23. juni 2019 16.26.24**

Tog RA 5069 mellem Esbjerg og Ribe, afgang kl. 18:31, er aflyst. Vi henviser til næste afgang. Aflysningen skyldes afledte virkninger af materielforhold. Vi beklager de gener, dette kan medføre. Mvh Arriva Tog. Læs om rejsetidsgaranti på [www.arriva.dk](http://www.arriva.dk).

Kilde: Arriva Tog, sms, **søndag 23. juni 2019 16:31.07**

Tog RA 5070 mellem Ribe og Esbjerg, afgang kl. 19:11, er aflyst. Vi henviser til næste afgang. Aflysningen skyldes afledte virkninger af materielforhold. Vi beklager de gener, dette kan medføre. Mvh Arriva Tog. Læs om rejsetidsgaranti på [www.arriva.dk](http://www.arriva.dk).

Kilde: Arriva Tog, sms, **søndag 23. juni 2019 16:36:09**

Tog RA 5191 mellem Varde og Skjern, afgang kl. 20:13, er aflyst. Der indsættes bus, som køres af De Blå Busser. Aflysningen skyldes afledte virkninger af materielforhold. Vær opmærksom på, at bussen kan være forsinket i forhold til den normale køreplan. Vi beklager de gener, dette kan medføre. Mvh. Arriva Tog. Læs om rejsetidsgaranti på [www.arriva.dk](http://www.arriva.dk).



Kilde: Arriva Tog, sms, **søndag 23. juni 2019 17.48:28**

Tog RA 5279 mellem Skjern og Struer, afgang kl. 20:53, er aflyst. Der indsættes bus, som køres af Venø Bussen. Aflysningen skyldes afledte virkninger af materielle forhold. Vær opmærksom på, at bussen kan være forsinket i forhold til den normale køreplan. Vi beklager de gener, dette kan medføre. Mvh. Arriva Tog. Læs om rejsetidsgaranti på [www.arriva.dk](http://www.arriva.dk).



Kilde: Arriva Tog, sms, **søndag 23. juni 2019 17:50:01**

Tog RA 5483 mellem Aarhus H og Struer, afgang kl. 19:53, er aflyst. Vi henviser til næste afgang. Aflysningen skyldes signalproblemer. Vi beklager de gener, dette kan medføre. Mvh Arriva Tog. Læs om rejsetidsgaranti på [www.arriva.dk](http://www.arriva.dk).



Kilde: Arriva Tog, sms, **søndag 23. juni 2019 19:56:16**

Tog RA 5486 mellem Struer og Aarhus H, afgang kl. 20:23, er aflyst. Vi henviser til næste afgang. Aflysningen skyldes signalproblemer. Vi beklager de gener, dette kan medføre. Mvh Arriva Tog. Læs om rejsetidsgaranti på [www.arriva.dk](http://www.arriva.dk).



Kilde: Arriva Tog, sms, **søndag 23. juni 2019 19:59:06**

(BL)

Ti 9/7 2019

---

### Ukrudtsbekæmpelsestog Kj-Næ-Cph

**Operatør:** Banedanmark

**Årsag:** Arbejds- og placeringskørsel med arbejdskøretøj

**Bemærkning:** Ukrudtsbekæmpelsestog

**Hastigheden er 50 km/t. når toget sprøjter og 100 km/t. under transport.**

**Der skal ikke sprøjtes på stationerne, så der kan køres i vigespor.**

Tog BM 23870 (Kj-Næ), MY, 50 km/t.

Kj 16.35, Hf (43)-47, Ol 17.(21½)-28½, Næ 17.36.

Tog BM 238702 (Næ-Cph), MY, 50 km/t.

Næ 18.33, Bo 19.(24)-47, Htå 20.(26)-21.08, Klv (35)-42, Cph 21.52.

Bemærkninger Trk 1. hsp

Hh 1. hsp

Bemærkninger

Kilde: Toganmeldelse nr. 9121, **onsdag 17. april 2019**

(BL)

Ti 9/7 2019 – on 10/7 2019

Toganmel-  
delse

---

### Ukrudtsbekæmpelsestog Cph-Hg

**Operatør:** Banedanmark

**Årsag:** Arbejds- og placeringskørsel med arbejdskøretøj

**Bemærkning:** Ukrudtsbekæmpelsestog

**Hastigheden er 50 km/t. når toget sprøjter og 100 km/t. under transport.**

**Der skal ikke sprøjtes på stationerne, så der kan køres i vigespor.**

Tog BM 238703 (Cph-Hg), MY, 50 km/t.

Cph 22.06, Kh (22)-34, Kk (41)-23.29½, Hg 0.25.

Bemærkninger

Kilde: Toganmeldelse nr. 9121, **onsdag 17. april 2019**

(BL)

On 10/7 2019

---

### Ukrudtsbekæmpelsestog Hg-Ro-Næ-Ro-Kb

**Operatør:** Banedanmark

**Årsag:** Arbejds- og placeringskørsel med arbejdskøretøj

**Bemærkning:** Ukrudtsbekæmpelsestog

**Hastigheden er 50 km/t. når toget sprøjter og 100 km/t. under transport.**

**Der skal ikke sprøjtes på stationerne, så der kan køres i vigespor.**

Tog BM 238704 (Hg-Cph), MY, 50 km/t.

Hg 0.35, Kh 1.(35½)-36½, Cph 1.52.

BM 238705 (Cph-Ro), MY, 50 km/t.  
Cph 1.58, Ro 2.46.

Bemærkninger Htå 4. hsp  
Hh 4. hsp

Kilde: Toganmeldelse nr. 9121, **onsdag 17. april 2019**

BM 238707 (Ro-Næ), MY, 50 km/t.  
Ro 17.46, Næ 19.05.

BM 238708 (Næ-Ro), MY, 50 km/t.  
Næ 19.30, Hz (45)-49, Lw 20.(16)-20, Ro 20.42.

BM 238709 (Ro-Kb), MY, Ro-Hk 50 km/t., Hk-Kb 100 km/t.  
Ro 21.12 Mø 22.(09)-13, Kb 22.33.

Kilde: Toganmeldelse nr. 9121, **onsdag 17. april 2019**  
(BL)

On 10/7 2019 – to 11/7 2019

---

### Ukrudtsbekæmpelsestog Kb-Ig

**Operatør:** Banedanmark

**Årsag:** Arbejds- og placeringskørsel med arbejdskøretøj

**Bemærkning:** Ukrudtsbekæmpelsestog

**Hastigheden er 50 km/t. når toget sprøjter og 100 km/t. under transport.**

**Der skal ikke sprøjtes på stationerne, så der kan køres i vigespor.**

Tog BM 238710 (Kb-Ig), MY, 50 km/t.  
Kb 22.52, Væ 23.(02)-05, Mø (35)-46, Ig 1.27.

Bemærkninger Trk 2. hsp  
Hh 2. hsp  
Ig Til nær

Kilde: Toganmeldelse nr. 9121, **onsdag 17. april 2019**  
(BL)

To 11/7 2019

---

### Ukrudtsbekæmpelsestog Ig-Kh-Svg

**Operatør:** Banedanmark

**Årsag:** Arbejds- og placeringskørsel med arbejdskøretøj

**Bemærkning:** Ukrudtsbekæmpelsestog

**Hastigheden er 50 km/t. når toget sprøjter og 100 km/t. under transport.**

**Der skal ikke sprøjtes på stationerne, så der kan køres i vigespor.**

Tog BM 238712 (Ig-Kh), MY, 50 km/t.  
Ig 2.10, Kh 2.20.

Tog BM 238711 (Kh-Ro), MY, 50 km/t.  
Kh 2.37, Ro 3.20.

Bemærkninger Hh 3. hsp  
Trk 3. hsp

Tog BM 238713 (Ro-Od), MY, Ro-Rg 100 km/t., Rg-Od 50 km/t.  
Ro 18.38, Kø 20.(00)-23, Od 21.33.

Tog BM 238715 (Od-Svg), MY, 100 km/t.  
Od 21.46, Frs (50)-52, Sts 22.(13)-16, Svg 22.28.

Kilde: Toganmeldelse nr. 9121, **onsdag 17. april 2019**  
(BL)

Toganmel-  
delse

Toganmel-  
delse

### Ukrudtsbekæmpelsestog Svg-Od

**Operatør:** Banedanmark  
**Årsag:** Arbejds- og placeringskørsel med arbejdskøretøj  
**Bemærkning:** Ukrudtsbekæmpelsestog  
**Hastigheden er 50 km/t. når toget sprøjter og 100 km/t. under transport.  
Der skal ikke sprøjtes på stationerne, så der kan køres i vigespor.**

Tog BM 238716 (Svg-Od), MY, 50 km/t.

Svg 23.20, Sts (39)-45, Od 0.32.

Kilde: Toganmeldelse nr. 9121, **onsdag 17. april 2019**

(BL)

Fr 12/7 2019

---

### Ukrudtsbekæmpelsestog Od-Htå

**Operatør:** Banedanmark  
**Årsag:** Arbejds- og placeringskørsel med arbejdskøretøj  
**Bemærkning:** Ukrudtsbekæmpelsestog  
**Hastigheden er 50 km/t. når toget sprøjter og 100 km/t. under transport.  
Der skal ikke sprøjtes på stationerne, så der kan køres i vigespor.**

Tog BM 238718 (Od-Ro), MY, Od-Rg 50 km/t., Rg-Ro 100 km/t.

Od 0.44, Sg 2.(19)-25, Ro 3.22.

Tog BM 238720 (Ro-Htå), MY, 100 km/t.

Ro 20.10, Htå 20.20.

Bemærkninger Htå Til nær

(BL)

Lø 13/7 2019

---

### Ukrudtsbekæmpelsestog Htå-Ro-Fa

**Operatør:** Banedanmark  
**Årsag:** Arbejds- og placeringskørsel med arbejdskøretøj  
**Bemærkning:** Ukrudtsbekæmpelsestog  
**Hastigheden er 50 km/t. når toget sprøjter og 100 km/t. under transport.  
Der skal ikke sprøjtes på stationerne, så der kan køres i vigespor.**

Tog BM 238721 (Htå-Ro), MY, 100 km/t.

Htå 6.00, Ro 6.10.

Bemærkninger Htå Fra nær

Tog BM 238723 (Ro-Fa), MY, 100 km/t.

Ro 21.36, Fa 23.50.

(BL)

Sø 14/7 2019

---

### Ukrudtsbekæmpelsestog Fa-Pa-Sdb-Sd

**Operatør:** Banedanmark  
**Årsag:** Arbejds- og placeringskørsel med arbejdskøretøj  
**Bemærkning:** Ukrudtsbekæmpelsestog  
**Hastigheden er 50 km/t. når toget sprøjter og 100 km/t. under transport.  
Der skal ikke sprøjtes på stationerne, så der kan køres i vigespor.**

Tog BM 238725 (Fa-Pa), MY, 50 km/t.

Fa 0.30, Rq 2.(11)-18, Pa 2.56.

Tog BM 238726 (Pa-Te), MY, 100 km/t.

Pa 3.01, Te 3.11.

Tog BM 238727 (Te-Sdb), MY, 100 km/t.  
Te 3.20, Sdb 3.51.

Toganmel-  
delse

Tog BM 238728 (Sdb-Vj), MY, Sdb-Fa 50 km/t., Fa-Vj 100 km/t.  
Sdb 4.10, Vj 7.23.

Tog BM 238729 (Vj-Sd), MY, 100 km/t.  
Vj 19.33, Sd 20.14.

(BL)

Sø 14/7 2019 – ma 15/7 2019

### Ukrudtsbekæmpelsestog Sd-Hr-Str

**Operatør:** Banedanmark  
**Årsag:** Arbejds- og placeringskørsel med arbejds køretøj  
**Bemærkning:** Ukrudtsbekæmpelsestog  
**Hastigheden er 50 km/t. når toget sprøjter og 100 km/t. under transport.  
Der skal ikke sprøjtes på stationerne, så der kan køres i vigespor.**

Tog BM 238731 (Sd-Str), MY, 50 km/t.  
Sd 20.19, Sv (49)-21.13, Fu (32½)-42, lk 22.(13)-21, Hr (38)-43, Kæ 23.(03)-08, Sj 23.41½, Ho 1.(13)-14, Str 1.35.

Kilde: Toganmeldelse nr. 9121, **onsdag 17. april 2019**

(BL)

Ma 15/7 2019

### Ukrudtsbekæmpelsestog Str-Vj

**Operatør:** Banedanmark  
**Årsag:** Arbejds- og placeringskørsel med arbejds køretøj  
**Bemærkning:** Ukrudtsbekæmpelsestog  
**Hastigheden er 50 km/t. når toget sprøjter og 100 km/t. under transport.  
Der skal ikke sprøjtes på stationerne, så der kan køres i vigespor.**

Tog BM 238732 (Str-Vj), MY, Str-Ho 100 km/t., Ho-Vj 50 km/t.  
Str 1.45, Ho (56½)-57½, Hr 2.(51)-52, Vj 4.25.

Kilde: Toganmeldelse nr. 9121, **onsdag 17. april 2019**

(BL)

Ma 15/7 2019 – ti 16/7 2019

### Ukrudtsbekæmpelsestog Vj-Ti

**Operatør:** Banedanmark  
**Årsag:** Arbejds- og placeringskørsel med arbejds køretøj  
**Bemærkning:** Ukrudtsbekæmpelsestog  
**Hastigheden er 50 km/t. når toget sprøjter og 100 km/t. under transport.  
Der skal ikke sprøjtes på stationerne, så der kan køres i vigespor.**

Tog BM 238733 (Vj-Ti), MY, 100 km/t.  
Vj 21.58, Gw 22.(23)-27, Hr (57½)-58½, Ts 23.(23)-28, Ho (36)-37, Str 49, Bn 0.42-46, Ti 1.11.

Kilde: Toganmeldelse nr. 9121, **onsdag 17. april 2019**

(BL)

Ti 16/7 2019

### Ukrudtsbekæmpelsestog Ti-Vj

**Operatør:** Banedanmark  
**Årsag:** Arbejds- og placeringskørsel med arbejds køretøj  
**Bemærkning:** Ukrudtsbekæmpelsestog  
**Hastigheden er 50 km/t. når toget sprøjter og 100 km/t. under transport.  
Der skal ikke sprøjtes på stationerne, så der kan køres i vigespor.**

Tog BM 238734 (Ti-Vj), MY, Ti-Lg 50 km/t., Lg-Vj 100 km/t.  
Ti 1.20, Str 2.42, Lk 4.(52)-57, Ar 5.29-35, Hx (47½)-53½, Vj 6.38.

Kilde: Toganmeldelse nr. 9121, **onsdag 17. april 2019**



## Togenes standsning på og adgang fra togekspeditionssteder

### 1. Gennemkørende og standsende tog

#### 1.1 Almindelige bestemmelser

Regler for opsætning af køreplan er angivet i SIN. ...

Ankomsttiden for et standsende tog på en station med U-signal kan være angivet i parentes. Toget standser så kun af driftsmæssige årsager (krydsning, afventning af planlagt togrækkefølge, tilbagemelding eller blokafstand efter et forankørende tog, manglende mulighed for gennemkørsel eller lignende). ...

Kilde: **SR**, § 60, side 305-12, **16.09.2011**, rettelsesblad 2314



## Retningslinjer for optagelse i Tjenestekøreplan og toganmeldelser

### 1. Almindelige bestemmelser

#### 1.1.7. Køreplan

##### 1.1.7.1. Ankomst, afgang

Ankomst- og afgangstider angives i rubrik "Ank" henholdsvis "Afg".

På udgangsstationen angives kun afgangstid.

På øvrige togekspeditionssteder angives

– ankomst- og afgangstid, når toget er standsende

– afgangstid, når toget er gennemkørende

Skal toget kun standse, hvis der er passagerer at optage henholdsvis afsætte, angives "X" i rubrik "Ank".

Skal toget kun standse, af driftsmæssige årsager (krydsning, overhaling, afventning af tilbagemelding eller blokafstand efter et forankørende tog, manglende mulighed for gennemkørsel eller lignende) angives ankomsttiden på stationer med U-signal i parentes.

Kilde: **SIN-G**, Instruks 5, side 23-2, **22.09.2014**, rettelsesblad 4



Bemærk: Ankomsttid i **Lg** er angivet i en parentes for tog 238734. Det må reglen i **SIN-G** 1.1.7.1.:

»... manglende mulighed for gennemkørsel eller lignende) angives ankomsttiden på stationer med U-signal i parentes.«, der gælder i dette tilfælde.

(BL)

Ti 16/7 2019 – on 17/7 2019

## Ukrudtsbekæmpelsestog Vj-Ab

**Operatør:** Banedanmark

**Årsag:** Arbejds- og placeringskørsel med arbejdskøretøj

**Bemærkning:** Ukrudtsbekæmpelsestog

**Hastigheden er 50 km/t. når toget sprøjter og 100 km/t. under transport.**

**Der skal ikke sprøjtes på stationerne, så der kan køres i vigespor.**

Tog BM 238735 (Vj-Hb), MY, Vj-Hb 100 km/t., Hb-Ab 50 km/t.

Vj 21.15, Ar 22.(10)-24, Hb 0.(18)-45, Ab 1.50.

Kilde: Toganmeldelse nr. 9121, **onsdag 17. april 2019**

Bemærk: Der er parentes om ankomsttiden i **Ar**. Det må reglen i **SIN-G** 1.1.7.1., der træder i kraft for tog 238735:

**SIN-G** 1.1.7.1. »... manglende mulighed for gennemkørsel eller lignende) angives ankomsttiden på stationer med U-signal i parentes.«

Ingen af de fire I-signaler og to SI-signal i **Ar** kan vise gennemkørsel.

(BL)

On 17/7 2019

## Ukrudtsbekæmpelsestog Ab-Vj-Es-Sj

**Operatør:** Banedanmark

**Årsag:** Arbejds- og placeringskørsel med arbejdskøretøj

**Bemærkning:** Ukrudtsbekæmpelsestog

**Hastigheden er 50 km/t. når toget sprøjter og 100 km/t. under transport.**

**Der skal ikke sprøjtes på stationerne, så der kan køres i vigespor.**

Tog BM 238736 (Ab-Fa), MY, Ab-Ar 50 km/t., Ar-Fa 100 km/t.

Ab, Ar 5.(00)-15, Vj 6.10, Fa 6.27.

Tog BM 238737 (Fa-Es), MY, Fa-Lk 100 km/t., Lk-Es 50 km/t.  
Fa 20.40, Lk 21.(03)-08, Bm (58)-22.43, Es 23.06.

Tog BM 238739 (Es-Sj), MY, 100 km/t.  
Es 23.13, Va (26)-31, Sj 0.00

Kilde: Toganmeldelse nr. 9121, **onsdag 17. april 2019**

Toganmel-  
delse

### Ankomsttid til Sj

Ankomsttiden i **Sj** er anført til at være **torsdag 18. juli 2019**. Den skal være **onsdag 17. juli 2019** 24.00, jævnfør:

### Retningslinjer for optagelse i Tjenestekøreplan og toganmeldelser

#### 1. Almindelige bestemmelser

##### 1.1 Generelt

Driftsdøgnet regnes fra midnat til midnat, således at døgnets 24 timer er betegnet ved tallene 0-24. Tiden for midnat betegnes 24.00 som ankomsttid, og 0.00 som afgangstid. Tiden i døgnets første time betegnes 0.01-0.59.

...

Kilde: **SIN-G**, Instruks 5, side 21-2, **22.09.2014**, rettelsesblad 3  
(BL)

To 18/7 2019

### Ukrudtsbekæmpelsestog Sj-Tdr-Fa-Md-TI-Od

**Operatør:** Banedanmark

**Årsag:** Arbejds- og placeringskørsel med arbejds køretøj

**Bemærkning:** Ukrudtsbekæmpelsestog

**Hastigheden er 50 km/t. når toget sprøjter og 100 km/t. under transport.  
Der skal ikke sprøjtes på stationerne, så der kan køres i vigespor.**

Tog BM 238740 (Sj-Es), MY, 50 km/t.  
Sj 0.05, Es 1.25.

Tog BM 238741 (Es-Tdr), MY, 50 km/t.  
Es 1.35, Rb 2.19, Tdr 3.20.

Tog BM 238742 (Tdr-Bm), MY, 100 km/t.  
Tdr 3.25, Rb 4.04, Bm 4.14.

Tog BM 238744 (Bm-Fa), MY, Bm-Lk 50 km/t., Lk-Fa 100 km/t.  
Bm 4.25, Fa 5.45.

Tog BM 23874 (Fa-Md), MY, 50 km/t.  
Fa 20.51, Md 21.07.

Tog BM 238746 (Md-TI), MY, 50 km/t.  
Md 21.13, TI 21.30.

Tog BM 238748 (TI-Od), MY, 50 km/t.  
TI 21.36, Ka (59)-22.04, Od 22.59

Bemærkninger

Kilde: Toganmeldelse nr. 9121, **onsdag 17. april 2019**

(BL)

To 18/7 2019 – fr 19/7 2019

### Ukrudtsbekæmpelsestog Od-Ar

**Operatør:** Banedanmark

**Årsag:** Arbejds- og placeringskørsel med arbejds køretøj

**Bemærkning:** Ukrudtsbekæmpelsestog

Toganmel-  
delse

Hastigheden er 50 km/t. når toget sprøjter og 100 km/t. under transport.  
Der skal ikke sprøjtes på stationerne, så der kan køres i vigespor.

Tog BM 238749 (Od-Ar), MY, 50 km/t.

Od 23.03, Vj 0.51, Sd 2.(07)-22, Ar 2.50.

Kilde: Toganmeldelse nr. 9121, **onsdag 17. april 2019**

(BL)

Fr 19/7 2019

---

### Ukrudtsbekæmpelsestog Ar-Fa

**Operatør:** Banedanmark

**Årsag:** Arbejds- og placeringskørsel med arbejdskøretøj

**Bemærkning:** Ukrudtsbekæmpelsestog

**Hastigheden er 50 km/t. når toget sprøjter og 100 km/t. under transport.**

**Der skal ikke sprøjtes på stationerne, så der kan køres i vigespor.**

Tog BM 238750 (Ar-Fa), MY, 50 km/t.

Ar 2.55, Vj 4.40, Fa 5.13.

Kilde: Toganmeldelse nr. 9121, **onsdag 17. april 2019**

(BL)

**TRÆKKRAFT**

**GODSVOGNE**

**PERSONVOGNE**

**TOGSÆT**

**S-TOG**

**METRO**

**FÆRGER**

25/10 2017

---

### Caroline S anløber Hab



Her ses mit »topbillede« uden snyd!!!

(SL via BL)

## Caroline S lægger til kaj i Hab



Billederne er taget i tidsrummet 15.31-15.37. Husk, at M/S Caroline S også sejler i denne sæson til **Hab** (Haderslev By). Det lader til at »Caroline S« i netop denne tid kommer til **Hab mandag** og **onsdag** (uden garanti). Hvis man står på kajen ca. 14.30, burde man kunne se den ankomme.  
(SL via BL)

## Caroline S Svendborg

Coaster af caroliner-typen, bygget i Marstal 1959  
kan der læses om på <http://caroline-s.dk/index.php>

Caroline er en ældre dame fra 1959. Hun holder sig godt, men har selvfølgelig brug for en kærlig hånd af og til.

Der har vi heldigvis en gruppe dedikerede maskinmestre, hvis største fornøjelse er at skille maskinen ad og så samle den igen.

...

Bemærk, at forsidebilledet på hjemmesiden er taget i **Tyskland**, for når et skib sejler i udlandet, føres den pågældende nations flag som gæsteflag i en wire over styrbords vante<sup>1)</sup>.

Skibets position, [Vessel Details](#) kan findes på <https://www.marinetraffic.com/dk/ais/home/>. Skriv søgefeltet [Search Map](#) [Find a Vessel or Port](#) (Find fartøj eller havn) »Caroline S«. I skrivende stund, **torsdag 20. juni 2019** kl. 6, har Caroline S sejlet fra **Svg** til **Hab** for derefter at sejle med uret rundt om **Fyn** og er på vej fra **Storebælt** til **Musholm Bugt** V for **Sjælland**.

(BL)

## VETERANMATERIEL OSV.

Fr 21/6 2019

### Ardelt 119 ved LFB

DSB Ard 119 (g) holder i samme spor som personvogne fra LFB.

Der kom hertil fra **Bm** til **Mv** (Marslev), og næste dag, **lørdag 16. februar 2019** kl. 23.31½ (23½), ankommer den til **Ab**. Oprangeringen var fra **Mv** for VM 221003 (Rg-Ab) VTV MT 152 (g) + DSB 50 86 89-25 704-8 Buh + DSB Ard 119 (g) + Ba-x 022 (r) + 40 86 949 9 001-6 Uis DK-VTV. Der rg over til **Godspladsens** spor 96, hvor DSB Ard 119 (g) og Ba-x 022 (r) sættes til brug for LFB. LFB mangler trækraft, hvis der kommer et dampforbund en tør sommermåned.

(BL)

## SPECIALKØRETØJER SKROTBUNKEN

<sup>1)</sup> 1. **vant** sb., -et, -er el. vant, -e(r)ne (tov el. wire der afstiver masterne på tværs af et skib).  
Kilde: [Retskrivningsordbogen](#), <http://dsn.dk/ro>

## En cykeltur på VVGJ Vé-Bindeballe-Vj

Denne sommer ønsker vi at cykle på VVGJ fra **Vé** (Vejle Nord) i km 0,0 til **Bindeballe** i km 20,7.

Ønskes der en introduktion til, hvad der kan forventes at se fra banen, kan man slå op i:

### Bindeballestien – regionalrute 36

<https://www.visitvejle.dk/bindeballestien-regionalrute-36-gdk607993> med 8 billeder. Brochuren i pdf-format [https://files.guidedanmark.org/files/480/199405\\_Bindeballestien\\_DK\\_pdf.pdf](https://files.guidedanmark.org/files/480/199405_Bindeballestien_DK_pdf.pdf) med 4 sider, heraf 2 med kort over VVGJ, men kun til **Springbjerg S** i km 22,5, men ikke på VVGJ til **Billund** som tegnet på kortet.

### Cykelkort – Vejle og omegn (2015)

<https://www.visitvejle.dk/vejle/cykelkort-vejle-og-omegn> i målforholdet 1:100.000

### *Bindeballe Købmandsgaard*

<http://www.bindeballekoebmandsgaard.dk/index.html>

Disse tre papirbrochurer kan fås gratis på **VisitVejle** på adressen **Banegårdspladsen 6**; det er på stationens forplads. Åbningstider kan læses på <https://www.visitvejle.dk/vejle/turistbureauer-i-vejle>

### Rejse Str-Vj-Str

Str 8.12 tog L 726 (Ti-Vj) 10.54½ Vj (pladsbillet cykel kræves nu for de fire måneder **maj-august**).  
Vj 16.02 tog RV 3753 (Fa-Str) 17.47 Str. I alt 259,4 km.

## Vé-Bindeballe

### Vejle Nord km 0,0

KN bor ikke langt fra **Vé**, så start START finder sted kl. 10.30. Det er uvant dejligt varmt, men vejrmeldingen fra <https://www.yr.no/sted/Danmark/Syddanmark/Vejle/> lovede skyet vejr med 22 VC og klokken 16 et gevaldigt regnvejr, der på sekvensvisningen ikke er vist kl. 15, men kl. 16 som — fra **Kd** til **Sd**.

I kortholderen på styret er monteret kortet med **Bindeballestien Vejle-Bindeballe-Billund** og alle kilometerdistance med en decimal. Kilometer-tælleren på cykelcomputeren nulstilles, så det er lettere at finde sidespor på fri bane, da turen begynder i km 0,0 fra **Vé**, nedlagt for persontrafik **lørdag 30. maj 1970**. Sidesporet med to spor N for stationsbygningen eksisterede nogle år derefter.

Hele stationsarealet er »belagt« med toetages **gule** huse langs vejen **Grejsåvænget**.

Når man kender til VVGJ's tidligere eksistens, ved man, hvorfor husene med nummer 15B og 17C på **Vesterbrogade** ligger nogle meter fra hinanden.

Den første separate cykelsti begynder ved **Boulevarden** og ligger på nordsiden af **Vestbanevej**.

### Svanholm T km 1,5

Åbnet **17/8 1929**. En trappe fører ned til trinbrættet, der lå for enden af **Thyrsgade**.

### Trædballe T km 3,1

Sæson-trinbræt uofficielt **1930**. Bemærk forskel på kilometerangivelse i sporplan og Vandelbanebogen (Hejlesen m.fl.). Perronen kan ses på <http://map.krak.dk/>, Hybrid etc. °, Luftfoto **1954**

Fra **Trædballe** og til **Ravning** cykler man på VVGJ uden forstyrrende biler, og der er asfalt helt dertil.



### Skibet hp km 6,2

Bysamfund. Første år en del mergel (nord), sten, skærver og grus. Før 1. Verdenskrig en del udflugtstrafik, da der eksisterede et traktørsted. Stationen lå "for tæt på" **Vejle**. I driftsåret 1906/1907 fik stationen udvidet udhuset med vaskerum. Det gjaldt alle stationer. Hidtil have en vogn med kedel cirkuleret på VVJ og VGJ. I **1909/1910** fik alle holdepladser indrettet et loftskammer.



Stationsbygning er revet ned for årtier siden, men nogle af læsserampens granitsten ligger der stadig. Træet lige ved siden af, der ses på luftfotoet se en ● NØ for stationsbygningen, er vældig stort. Det er et af de originale lindetræer, som blev plantet på alle stationer.

### Kvak Mølle T km 7,2 km

Åbnet før 22. december 1927.

### Haraldskær Fabrik hp km 9,6

Vejle Træmassefabrikker overtager fabrikken i 1872 – bliver en del af DfP i 1889. Pakpapir og færdigpap. Privat sidespor over for hovedbygningen. Stationsbygningen er hvid.

HARALDSKJÆR FABRIK.

### Vingsted Mølle hp km 11,8

Relativt mange mennesker ansat på stationen. Træskur til redskaber; materialer og motordræsine. Vandmøllen købt af træmassefabrikken. 1.000 tons træmasse om året blev sendt fra Vingsted Mølle til Haraldskær Fabrik indtil 1908. Fabrikken revet ned 1916.

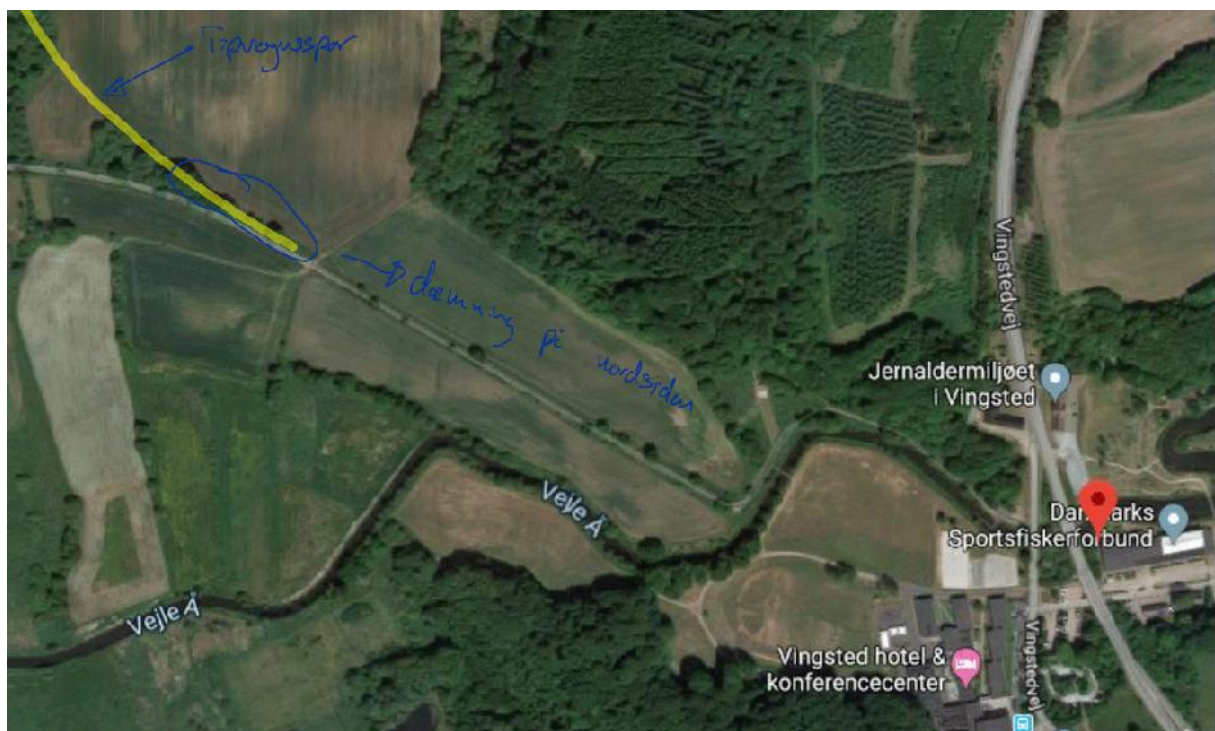


1901-1945 Lavkantkort

Ca. 1916 ny moderne kartoffelmelsfabrik. Sidespor – drejeskive fra Vandel. Lukket 1920-1935. Remise til rangertraktor, som aldrig kom.

Tirsdag 23. april 2013 var stationsbygningen på Skyttevej malet i en sandgul farve og havde et stationsskilt, men i dag er farven koksgrå og uden stationsskilt. Det begynder at dryppe en del fra himlen. I vestenden af stationen findes den gamle landevej fra Bredsten (»breösde'n« udtales med stumt d Brææstn) til Ødsted, der blev forlagt for en del år siden til en linjeføring Ø for, og her er der læ under en vejbro over VVGJ.

V for ligger der store grønne sportsarealer, så vi er nødt til at cykle ad den gamle landevej og krydse VjÅ på den. Derefter cykles der en halv km hen til banedæmningen, hvorfra der tværs over åen kan ses over en meter lang tilhugget granitsten i vandkanten. Her lå jernbanebroen.



På luftfotoet er læsserampen og tipvognssporet indtegnet med gult ved Kjeldkær S. (OLN via BL)

### Keldkær S km 12,4

Tipvognsspør til sidesporet indviet **9/12 1932**, lukket **1939**. Mængderne var så betydelige, at både åbningen og lukningen er tydelig i trafiktallene.

Der er ikke til at se, hvor det lå, men måles der 0,6 km ud fra **Vingsted**, nås et punkt 0,2 km henne ad banedæmningen fra den tidligere jernbanebro over **Vj Å**. På Google Earth Pro kan der ses en anden farve på marken mod Ø. Det kunne være sidesporets tracéen, hvis det lå på NØ-siden og ude på marken, men det er det ikke, jævnfør luftfotoet.

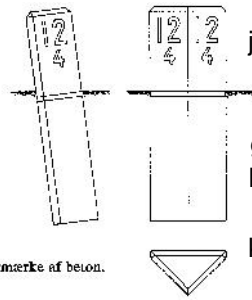
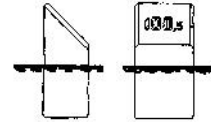


Fig. 79. Kilometermærke af beton.

Det havde været rart, om de gamle kilometersten stod der stadig, så togekspeditionsstederne kunne genfindes, lige som de er bevarede på **Konebanen/Alhedestien** fra **Hr** til **Vg** med gamle kilometermærker i beton.

Fig. 80. Ældre kilometersten.



OLN skriver: *Det er helt tydeligt, hvor det lå. Dæmningen til læserampen ses tydeligt N for cykelstien.*

### Teglær S km 12,8



1901-1945 Lavkantkort

Oprettet **24/9 1927**.

Der ligger en hvid, gammel murstenslade > i kurvens nordside, hvor banens vejnavn er skiftet fra **Vingstedvej** til **Kjeldkærvej**. Der er 1,0 km fra **Vingsted**, målt på Google Earth Pro.

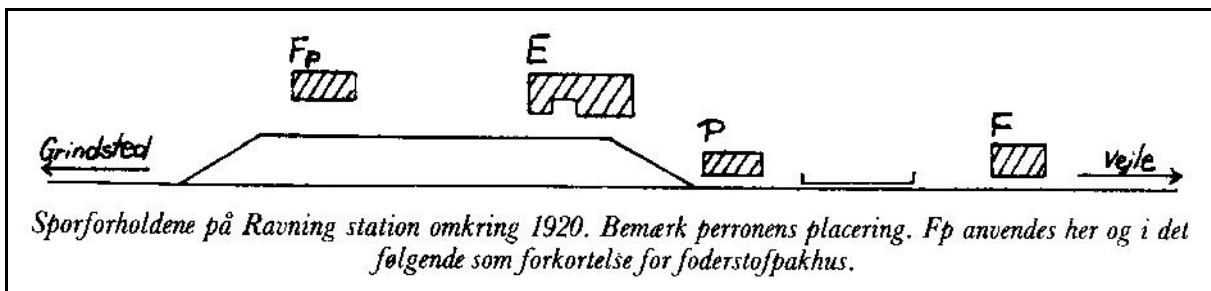


### Ravning hp 14,2 km

Købmandsbutik, forskudt sidespor, først sidespor – **1901** – sporskifter i den anden ende.

En velholdt stationsbygning med retirader<sup>2)</sup>. I holdepladsens bygning er der en 1:87-model af en Scandia-skinnebus holdende i det ene af de to spor ved holdepladsen. Der står en mast med to armsignaler gældende i hver retning. I udstillingsrummene er der også en gennemgang af fundet af **Ravningbroen**, der blevet bygget med træ fra årene **979-980**. Se en tegning af broen på

<https://slks.dk/omraader/kulturarv/arkaeologi-fortidsminder-og-diger/danmarks-oldtid-i-landskabet/oplevelstederne/ravning-enge-bro-og-hulveje/>



Øvrige signaturer: *E: Ekspedition, P: Pakhus, F: Fold.*


Kilde: **Vandelgrisen** Lars Rasmussen. Udgivet af Vejle Byhistoriske Arkiv, nr. 3, **Vj**, side 76.

Efter **Ravning** er grus at cykle på, og det ligger godt fast.

<sup>2)</sup> **retirade** sb., -n, -r, -rne (ÆLDRE lille bygning med toilet). Kilde: **Retskrivningsordbogen**, <http://dsn.dk/ro>

### Søgård T km 15,7

Ni boende i **Søgård** og **Småkjær** havde en bøn om et trinbræt, og det lykkedes. Kilometerdistancerne er hentet fra bogen **Vandelbanen 1897-1957**, hvor der står på side 31, 2. spalte: »og der blev anlagt et trinbræt i anlægsstation 398-99, dvs. ca. 1,7 km vest for Ravning holdeplads. Jordperronen lå S for banen.« Når **Ravning** ligger i km 14,2 og **Søgård T** i km 15,7, er der kun 1,5 km derimellem. Måles der på Google Earth Pro, er der 1,7 km til adgangsvejen til den eneste på kortet tegnede ejendom.

– Trinbrættet lå ved adgangsvejen til gården markeret med  af OLN.



1901-1945 Lavkantkort.

### Lihmskov hp km 17,3

LIHMSKOV

1906 – foderstofpakhus. Kvægfolde blev overdækket i årene 1911-1912 på stationerne. **Egtved**-pigen blev i 1921 transporteret herfra, så man ikke skulle omlade fra KEJ's smalspor til normalspor. 1931 – lov til "traktørsted".

01 RIV EUROPA  
86 DSB  
123 0 077-4  
Gs



1901-1945 Lavkantkort

I østenden af stationen »holder« eller rettere står uden stel en Gs, der har grønne alger over nummeret.

– Den er ikke kommet med det sidste godstog!

Bemærk, et ikke før set navn af **Lihmskov**: (*Lunskov*).

Ved søgning på internettet kommer der ét relevant svar på side 4 i *Katalog over Martsudstilling 58 Vesterbrogade 1916*:

71. Høimosen ved Lunskov. Vejleegnen 80 Kr. Det er altså et lokalt stednavn, og **Høgmose** ligger lige V for. Det er på [http://www.kunstabib.dk/objekter/udstillingskataloger/Udst\\_0606.pdf](http://www.kunstabib.dk/objekter/udstillingskataloger/Udst_0606.pdf)

Nok omkring en kilometer i skoven ved **Fortvad Bjerg** (beliggende i **Danmark**) på tracéen op til **Bindeballe** er der to spor af jord at cykle på med højt græs imellem, men heldigvis er jorden rimelig fast, og der er ingen huller. Da **Slotsbjergvej** nås, ligger tracéen på marker de sidste ¾ km til **Bindeballe**, ej farbare. Der står et **blåt** skilt med teksten **Bindeballe St. 0,1 km**, men hen til tracéen og til venstre til indgangssporskiftet, der er genudlagt, er der 0,2 km.

### Bindeballe hp km 20,7

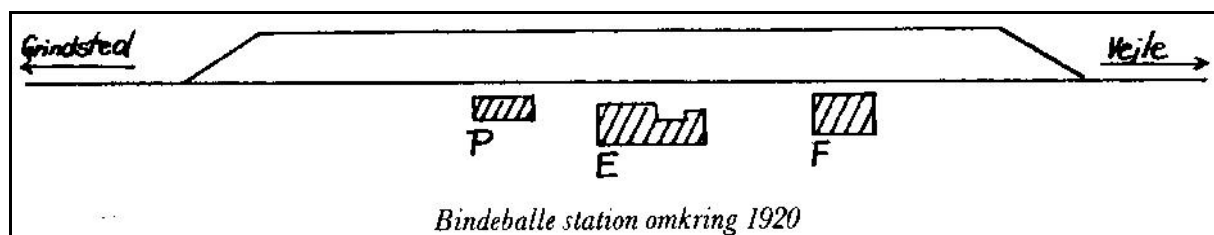
Købmand 1897 – mindre bebyggelse. Første Verdenskrig – tørvetransporter. Det var planen at forlænge banen fra **Egtved** til **Bindeballe** og bygge KEJ om til normalspor.



1840-1899 Højkantkort. Bemærk, **Binneballe** er skrevet med to n. Bemærk også, at **Bindeballe Købmandsgaard** først åbnede i 1897.



1901-1945 Lavkantkort



Kilde: **Vandelgrisen** Lars Rasmussen. Udgivet af Vejle Byhistoriske Arkiv, nr. 3, Vj, side 77.



**Vejle Ø1** I spor 1 holder der en motorvogn med en tilkøbt person. Det er DSB MF 643 + HHJ C 22 med tog i retning mod **Vé**. Stationsbygningen og toget er i solskin bedst at fotografere før kl. 8.30. Både i spor 1 og 2 trænger det høje græs til at blive slået. Der er åbent ind til ventesalen.

**BINDEBALLE**

## VVJ VAREHUS

Varehuset blev opført i 1896 på Haraldskjær Fabrik station. I marts 1989 flyttes huset til Bindeballe station. Det er det eneste eksisterende originale varehus fra Vandelbanen.

Vandelbanegruppen er i færd med at restaurere varehuset.

VEJLE AMT

## MF 643

Bygget i 1928 af De forenede Automobilfabrikker i Odense. Kørt hos Statsbanerne indtil 1956, bl.a. på Skjern-Videbæk banen. Siden brugt af DSB's banetjeneste. Derefter erhvervet af Lokomotivklubben KLK i Kolding. I 1987 købte Vandelbanegruppen vognen til opstilling på Bindeballe station.

Vandelbanegruppen er i færd med at restaurere vognen.

VEJLE AMT

Nu er der gået tre timer i et stadigt tempo siden afgang fra **Vé**. Uret viser 13.25, og så er der 2½ time til tog RV 3753 (Fa-Str) skal afgå kl. 16.02. For det meste er der solskin her oppe i højderne, og Deres udsendte medarbejder er nødt til at hente noget svalende til os begge: eskimois på købmandsgaarden. I retning mod **Vj** trække mørke skyer i retning **Ar** med bulder og brag, så spisningen af isen tager den tid, der er nødvendigt til at nyde isvaflen.

### Bindeballe-Vj

Afgang kl. 14, og da **Teglkær S** i km 12,8 nås, er asfalten våd efter regnen.

Da **Skibet** i km 6,2 er passeret, begynder det at regne ret meget, så i lidt ly af nogle træer trækkes først en **gul** regnfrakke på og derefter regnbukser. Havde vi standset ved stiens underføring en halv km før eller ovovet at cykle en halv km frem, kunne vi have stået i ly under en vejbro. Inde over **Vj** hænger regntåger ned, og der er stadig tre kvarter, til tog 3753 skal afgå, så det haster ikke med at komme ind i den voldsomme regn og torden. Kl. 15.40 nås **Svanholm T** i km 1,5.



### Evaluering af cykelturen

**Vejle ådal** stiger ikke ret meget de første kilometer, så bliver man forpustet, har der været cyklet for stærkt over for mange kilometer. Først fra **Ravning** stiger det op til **Bindeballe**.

Fra **Trædballe** er strækningen oplyst af lave lamper. Der er bænke mange steder og borde med bænke undervejs, hvor man kan nyde sin frokost. Brug tid til grundigt at se udstillingen i **Ravning** og nyd at rejse tilbage til **1897** i **Bindeballe Købmandsgård**.

På tilbageturen kan der desværre ikke køres på en afspærring ned ad faldet til **Ravning** grundet vejens beskaffenhed. Den smukke tur kan det absolut anbefales at cykle. Da VVGJ blev nedlagt, arvede HBS betegnelsen »*Danmarks smukkeste jernbane*«. Det udtryk bruger Mjba også.

### Litteratur

En mere udførlig beretning på 8 sider om hele VVGJ følger fra et foredrag afholdt af *Ole Lenarth Nielsen* **onsdag 30. januar 2019** på **mdt Lk**. Det står i **Jernbanenyheder Uge 5-2019** i kapitlet **DIVERSE** under overskriften **På tur med Vandelbanen**.

**danskestationer.dk – Billeder af danske privat- og statsbanestationer**

**Vejle-Vandel-Grindsted-Jernbane**

[http://www.danskestationer.dk/vvgj/vejle\\_nord.php](http://www.danskestationer.dk/vvgj/vejle_nord.php)

### Vandelgrisen

Lars Rasmussen. Udgivet af Vejle Byhistoriske Arkiv, nr. 3, **Vj**, 104 A5-sider, **1978**. ISBN 87-87683-04-0.

### Vandelbanen 1897-1957

Viggo F. Hejlesen og Vigand Rasmussen, Vejle Kulturhistoriske Museum, 128 sider, **1987**.

Udgivet i forbindelse med Vandelbanens 90 års dag og i forbindelse med udstillingen om banen på Vejle Kulturhistoriske Museum. ISBN 87-982578-1-1.

Togekspeditionssteder og kilometerangivelser skrevet med **fed** skrifttype er hentet fra denne bog.

## Vandring og cykling på nedlagte jernbaner i Danmark

[https://da.wikipedia.org/wiki/Vandring\\_og\\_cykling\\_p%C3%A5\\_nedlagte\\_jernbaner\\_i\\_Danmark#Vejle-Vandel-Grindsted](https://da.wikipedia.org/wiki/Vandring_og_cykling_p%C3%A5_nedlagte_jernbaner_i_Danmark#Vejle-Vandel-Grindsted)

### Vejle-Vandel-Grindsted Jernbane

[https://da.wikipedia.org/wiki/Vejle-Vandel-Grindsted\\_Jernbane](https://da.wikipedia.org/wiki/Vejle-Vandel-Grindsted_Jernbane)

**WIKIPEDIA**

Den frie encyklopædi

### Vejle-Vandel-Grindsted Jernbane – (VVGJ)

[https://danskejernbaner.dk/vis.bane.php?BANE\\_ID=52](https://danskejernbaner.dk/vis.bane.php?BANE_ID=52)

### Hedens Dronning – en antologi om jernbanerne i Grindsted

104 A4-sider, rigt illustreret, 187 kroner.

<https://www.jernbanemuseet.dk/da/netbutik/product/323-hedens-dronning-en-antologi-om-jernbanerne-i-grindsted>

(BL)

To 20/6 2019

LEVERANDØR

JERNBANEVIRKSOMHED

HJEM | PRESSE | PRESSEMEDDELELSER | HAVARIKOMMISSIONENS RAPPORT OM ULYKKE I SIG

## Havarikommissionens rapport om ulykke i Sig



Mandag udkom Havarikommissionens rapport om ulykken i Sig sidste år, hvor et tog ramte en minibus i en usikret overkørsel og to mennesker omkom.

På baggrund af de foreliggende undersøgelser konkluderer Havarikommissionen, at ulykken skete, fordi minibussens chauffør ikke – eller ikke i tilstrækkelig grad – orienterede sig om kommende tog inden passage af sporet.

Havarikommissionen konkluderer, at dødsulykken ikke giver anledning til sikkerhedsmæssige anbefalinger. Det skyldes, at Banedanmark har oplyst, at usikrede overkørsler af denne type ikke bliver etableret mere – og at de eksisterende enten nedlægges eller sikres bedre. Havarikommissionen opfordrer i sin rapport desuden Banedanmark til at vurdere, om det er muligt at fremskynde den proces.

”Det var en tragisk ulykke, som vi er dybt berørte af. Havarikommissionen peger på, at det var uopmærksomhed hos føreren af minibussen, der var årsagen til ulykken, og derfor opfordrer vi også altid folk til at være agtpågivende, når de befinder sig der, hvor banen krydser vejen. Vi er nu i fuld gang med at gennemføre det, der blev politisk besluttet med aftalen om en grøn transportpolitik i 2009. Nemlig nedlæggelse af samtlige usikrede overkørsler på det statslige jernbanenet. Vi har siden 2010 nedlagt omkring 250 usikrede overkørsler, og siden ulykken sidste år har vi allerede forbedret sikkerheden. Ved årets udgang mangler vi kun 12. De er i øjeblikket bundet op på udrulning af det nye signalsystem, hvor de sidste overkørsler bliver opgraderet, hvorefter vi kan nedlægge de sidste,” siger Marianne Rasmussen, områdechef Anlæg Vest.

De 12 overkørsler, der ikke vil være nedlagt med udgangen af 2019, har siden ulykken – ligesom yderligere 14 overkørsler – fået forbedret skiltning, og Banedanmark har det seneste år været i dialog med flere kommuner om muligheden for at kunne nedlægge enkelte af overkørslerne tidligere end planlagt, så antallet kan komme yderligere ned.

”Der er tale om overkørsler, hvor der kun passerer meget få trafikanter om dagen, alligevel arbejder vi fokuseret på at få dem nedlagt så hurtigt som muligt,” siger Marianne Rasmussen.

#### FAKTA:

Usikrede overkørsler er forsynet med led, låge, drejekors eller blot krydsmærke. Krydsende trafikanter må selv sikre sig, at passage kan finde sted uden risiko. De usikrede overkørsler har kun få brugere og findes stort set kun på interne eller private fællesveje. Typisk vil det være landmænd, der skal fra mark til mark.

Kilde: **torsdag 20. juni 2019**

<https://www.banedanmark.dk/da/Nyt-fra-Banedanmark/Havarikommissionens-rapport-om-ulykke-i-Sig>

#### Kommentarer

Billeder viser ikke ovk 163 **Is-Tr** (Sig-Tistrup).

Numrene på 11 usikrede ovk er:

**Vno-Is** Ovk 151, 152, 153, 155, 156, hvor bommene på ovk 151-153 **ALTID** står åbne.

**Is-Tr** Ovk 161 har bommene stående **ALTID** åbne, 167, 170, 171 (set **fredag 5. juli 2019**).

**Bn-Hæ** Ovk 161 og ovk 162 har ingen bombe (set **torsdag 4. juli 2019**).

(BL)

Fr 21/6 2019

---

## Efter sporombygning Lg-Hb

### Ste-Rd

Et kilometermærke er fastgjort til gangstien over **Gudenå**, lige efter hvor **Gås** (Gudenå) eksisterede, for strækningen til **Rå**, anlagt i **1877**, blev gjort sporløs.

### Rd

PU'erne i **Rd** er alle annullerede med plast. Normalt gøres det med **sort** plast ☒, men her er de grå ☒. Skinnerne i spor 2 er meget rustne.

### Bv og Kot

Begge steder – (Bjerregrav og Kousted) – ser der ud til at være ryddet op efter sporombygningen i **sommeren 2018**. Det er kun kigget ud af et vindue i vestsiden af et tog.

### Anlæg af spor fra Lih til Ab Lufthavn

Fra tog NP 146023 (Ab-Fh), kørt af

95 86 6481 649-2 **DK-NJJ** Lm 649 + Lm 679 95 86 6486 679-4 **DK-NJJ** +

95 86 6481 644-3 **DK-NJJ** Lm 644 + Lm 674 95 86 6486 674-1 **DK-NJJ**,

ses der kl. 8.29 – 1½ minut efter afgang fra **Lih** (210) – mellem **Lih** og **Su** (Sulsted), at der langs den nedlagte privatbane FFJ er ryddet for bevoksning, så tracéen kan genanvendes til dens formål.

Bliv ikke narret af de to tal **609 609** i toppen af frontruden, for tallene står på **Lm 649!**

FFJ: [https://da.wikipedia.org/wiki/Fjerritslev-Frederikshavn\\_Jernbane](https://da.wikipedia.org/wiki/Fjerritslev-Frederikshavn_Jernbane)

(BL)

**WIKIPEDIA**  
Den frie encyklopædi

## Rilleskinner på læssevejen i Kd

Der var store mængder rilleskinner på læssevejen i Kd, sikkert til **Odense Letbane**.  
(JSL via BL)

## UDLAND

Ti 18/6 2019

---

## SJ Norge tar over Dovrebanen og Nordlandsbanen

### Pressmeddelande

**SJ Norge tar fra juni 2020 over Trafikpakke 2 fra eksisterende operatør Vy Tog. Trafikpakken består av Dovrebanen og Nordlandsbanen, samt fem underliggende strekninger.**

Trafikpakke 2 er den andre delen av den norske persontogtrafikken som avreguleres, og SJ starter å trafikere strekningene i midten av juni 2020. Allerede i dag trafikkerer SJ strekningene Stockholm-Oslo, Gøteborg-Halden og Stockholm-Narvik.

### Virksomhetsovertagelse

...

Avtalen om Trafikpakke 2 gjelder fra sommeren 2020 og frem til 2030.

...

Kilde: **tirsdag 18. juni 2019** 09:14 CEST, kopieret **fredag 28. juni 2019**

[http://www.mynewsdesk.com/se/sj/pressreleases/sj-norge-tar-over-dovrebanen-og-nordlandsbanen-2887591?utm\\_source=rss&utm\\_medium=rss&utm\\_campaign=Subscription&utm\\_content=current\\_news](http://www.mynewsdesk.com/se/sj/pressreleases/sj-norge-tar-over-dovrebanen-og-nordlandsbanen-2887591?utm_source=rss&utm_medium=rss&utm_campaign=Subscription&utm_content=current_news)

(BL)

## DIVERSE

To 20/6 2019

---

## En person er kommet til skade i togulykke ved Fredericia

En person er kommet til skade, efter at to godsvogne er blevet afsporet ved Fredericia. ...

Kilde:

<http://www.msn.com/da-dk/nyheder/videos/en-person-er-kommet-til-skade-i-togulykke-ved-fredericia/vi-AADd92W>

(BL)

## BILAG

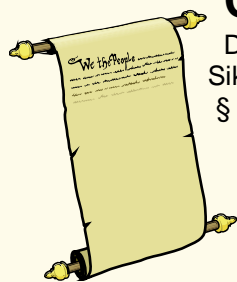
### Fortegnelse over forkortelser

I tjenestetelegrammer, i anden intern korrespondance, i instruktionsstof, i personaleregistering, ved udfyldning af blanketter til internt brug (f. eks. regninger og fripas) kan, når det skønnes hensigtsmæssigt, anvendes nedennævnte forkortelser:

#### Stillingsforkortelser (forkortelse – stilling)

bam	banemester	ksmt	kørestrømsmontør	sek	sekretær
bfm	baneformand	ktas	kontorassistent	sik	sikringsmester
bing	baneingeniør	lacf	lastbilchauffør	simt	sikringsmontør
bm	bådsmand	linsp	landinspektør	sing	sikringsingeniør
bmt	banemontør	lkas	lokomotivassistent	skf	skibsfører
boc	baneområdechef	lkf	lokomotivfører	sning	signalingeniør
brbtj	brobetjent	lki	lokomotivinstruktør	stfs	stationsforstander
brfg	brofoged	lkm	lokomotivmester	stl	stationsleder
				stm	stationsmester
cing	civilingeniør	mat	matros	stmd	styrmand
		mm	maskinmester	svm	svejsemester
doc	driftsområdechef				
dtbtj	depotbetjent	oass	overassistent	tas	trafikassistent
dtfm	depotformand	oing	overingeniør	tbjt	togbetjent
		opt	overportør	teksp	trafikekspedient
elf	elektrofører			tek tg	teknisk tegner
		phm	pakhusmester	tem	telemester
gdr	generaldirektør	presch	pressechef	tgf	togfører
		pt	portør	tgi	toginstruktør
hvk	håndværker			tgr	togrevisor
		rgfm	rangerformand	tinsp	trafikinspektør
ing	ingeniør	rgm	rangermester	tktl	trafikkontrollør
		rmfm	remiseformand		
jba	jernbanearbejder	rucf	rutebilchauffør	vkm	værkmester
jdek	jernbanedektiv			vm	vognmester
jur	jurist			vopsm	vognopsynsmand

Kilde: Danske Statsbaner, Ordresamlingen serie A, Organisations- og personaleforhold, Bilag XVI, **torsdag 1. april 1976**, udtog.



### Overkørsler

Det hedder en **overkørsel**, jævnfør:  
Sikkerhedsreglement af 1975 (SR)

§ 11 Automatisk sikrede overkørsler, side 97-18 – 108-11.

Kilde: <https://www.bane.dk/Jernbanevirksomhed/Sikkerhed/Trafikale-regler/SR>

Færdselsloven, LBK nr. 1055 af 9. november 2012

§ 5 Færdsel over jernbanespor m.v.


Kilde: <http://www.retsinformation.dk/Forms/R0710.aspx?id=143400#Kap8>

## Færdselstavler

Betegnelser for **Advarselstavler** for vejfarende ved jernbaner kan ses på <http://login.koreklar.dk/faerdselstavler.pdf>

Transport-, Bygnings- og Boligministeriet. Bekendtgørelse om vejafmærkning nr. 1632 af **onsdag 20. december 2017**, <http://vejregler.lovportaler.dk/showdoc.aspx?schultzlink=bek20171632>

Kapitel Æ. Letbanesignaler Tavler og signaler som kun henvender sig til føreren af letbanekøretøj.

Klik på pdf-ikonet  øverst til højre, hvis pdf-format ønskes.

**Vehicle Keeper Marking Register – VKM**  
**Fahrzeughaltercode Register – VKM**

	VKM	UNIQUE	Status
Explanation:	Code shown on vehicles	Combination for uniqueness check	In use/ blocked/ revoked
Erklring:	Code an den Fahrzeugen	Kombination fr Kontrolle der Einmaligkeit	Verwendet/ blockiert/ Storniert

VKM	UNIQUE	Keeper Name/Halter Name/	Country	Status	www.
ARAIL	ARAIL	Aarsleff Rail A/S	DK	in use	aarsleff.com
AT	AT	Arriva Tog A/S	DK	in use	arrivatog.dk
CFLCD	CFLCD	CFL Cargo Danmark ApS	DK	in use	dansk-jernbane.dk
CONTC	CONTC	Contec Rail Aps	DK	in use	contec.dk
CRSA	CRSA	Contec Rail Safety ApS	DK	in use	
DAN	DAN	DSB aarhus Nrbane A/S	DK	in use	
DBCSC	DBCSC	DB Cargo Scandinavia	DK	in use	dbcargo.com/dk
DJM	DJM	Danmarks Jernbanemuseum	DK	in use	jernbanemuseet.dk
DSB	DSB	Danske Statsbaner	DK	in use	dsb.dk
DSBS	DSBS	DSB S-tog a/s	DK	in use	s-tog.dk
ENT	ENT	Banedanmark	DK	in use	bane.dk
LB	LB	Lokalbanen A/S	DK	in use	lokalbanen.dk
LJ	LJ	Lollandsbanen	DK	in use	lollandsbanen.dk
MALUS	MALUS	Malus Aps	DK	in use	malus.dk
METRO	METRO	Metro Service A/S	DK	in use	metroservice.dk
Mjba	MJBA	Midtjyske jernbaner A/S	DK	in use	
MjbaD	MJBAD	Midtjyske Jernbaner Drift A/S	DK	in use	
NJJ	NJJ	Nordjyske Jernbaner	DK	in use	njba.dk
RCDK	RCDK	Railcare Danmark A/S	DK	in use	railcare.se
RDK	RDK	Railion Denmark	DK	Revoked	railion.dk
RSC	RSC	DB Schenker Rail Scandinavia A/S	DK	Revoked	railion.dk
RSEJ	RSEJ	Railservice	DK	in use	railservice.dk
RTOG	RTOG	Regionstog A/S	DK	in use	regionstog.dk
SBF	SBF	A/S Storebelt	DK	in use	storebaelt.dk
SJVT	SJVT	Sydjyllands Veterantog	DK	in use	sjvt.dk
STEAM	STEAM	Rent a Lok Aps	DK	in use	rentalok.dk
VLB	VLB	Vestsjellands Lokalbaner A/S	DK	in use	ohj.dk, vlb.dk
VSVT	VSVT	Vestjellands Veterantog	DK	in use	vsvt.dk
VTV	VTV	Veterantog Vest	DK	in use	veterantog-vest.dk

Kilde: [https://www.era.europa.eu/registers/vkm\\_en](https://www.era.europa.eu/registers/vkm_en)

List of VKMs, Related documents: [pdf](#)

## Togekspeditionssteder

<b>Togekspeditionssted</b>	Fllesbetegnelse for stationer og holdsteder.
<b>Station</b>	Togekspeditionssted med hovedsignaler og centralsikring. En station kan deltage i den sikkerhedsmessige afvikling af toggangen som togflgestation, eller den kan vre lukket eller ubetjent.
<b>Fri bane</b>	Den del af banestrekningen, der ligger uden for stationsgrensen.
<b>Holdsted</b>	Fllesbetegnelse for et togekspeditionssted – sidespor eller trinbret – p den fri bane. Deltager ikke i den sikkerhedsmessige afvikling af toggangen. Et trinbret kan ligge helt eller delvist p en station.

Kilde: Sikkerhedsreglement, Afsnit 10, Definitioner

### Stationsgrensen og rangergrensen

Grensen mellem den fri bane og en station benvnes stationsgrensen. Den er kendetegnet ved det I- eller VI-signal, der dkker stationen.

Kilde: Sikkerhedsreglement § 2, stk. 1.3.

## Stednavneforkortelser i Jylland

**Hhs** Hirtshals      **Sgb** Skagen  
**Hj** Hjørring      **Fh** Frederikshavn  
**Lih** Lindholm  
**Ti** Thisted    **Ør** Løgstør    **Ab** Aalborg    **Abø** Aalborg Øst  
**Thb** Thyborøn Havn    **Gy** Glyngøre    **As** Aars  
**Røn** Rønland      **Aat** Aalestrup    **Hb** Hobro    **Mrg** Mariager  
**Lmv** Lemvig      **Sk** Skive      **Fp** Fårup    **Rd** Randers  
**Str** Struer      **Vg** Viborg      **Lg** Langå    **Al** Allingaabro  
**Vem** Vemb    **Ho** Holstebro    **Kp** Karup      **Lb** Laurbjerg    **Rå** Ryomgård    **Gr** Grenaa  
**Rj** Ringkøbing      **Hr** Herning      **Sl** Silkeborg    **År** Ar Rbg.    **Ar** Aarhus H  
**Dæ** Videbæk      **Fu** Funder      **Sd** Skanderborg    **Odd** Odder  
**Sj** Skjern      **Bb** Brande      **Hs** Horsens  
**Nbl** Nr. Nebel      **Gi** Grindsted      **Vj** Vejle      **Fra** Fredericia Ranger-  
**Ox**    **Va** Varde      **Fa** Fredericia    banegård  
Oks-      **TI** Taulov    **Gfa** Fredericia  
**bøl-**    **Es** Esbjerg    **Bm** Bramming    **Lk** Lunderskov    **Kd** Kolding      Godsstation  
**Rb** Ribe      **Oj** Vojens      **Hab** Haderslev    **Sno** Snoghøj  
**Æk** Skærbæk    **Rq** Rødekro      **Åa** Aabenraa  
**Tdr** Tønder      **Te** Tinglev      **Sdb** Sønderborg  
**Tdgr** Landegr.    **Pa** Padborg  
**Anb** Niebüll      **Fw** Flensburg Weiche    **Fib** Flensburg

## Stednavneforkortelser omkring Struer

**Bn** Bedsted Thy    **Ny** Nykøbing Mors  
**Ur** Hurup Thy      **Gy** Glyngøre  
**Thb**    **Yd** Ydby  
Thyborøn Havn    **Ln** Lyngs  
**Røn** Rønland      **Hw** Hvidbjerg  
**Hbø** Harboør    **Ul** Uglev  
**No** Oddesund Nord    **Sk** Skive    **Hø**  
**Lmv** Lemvig    **Um** Humlum    **Røb** Rønbjerg Højslev  
**Bnt**      **Str**    **Han**    **Vp** Vinderup      **Sm**  
Bonnet      Struer Handbjerg      Stoholm  
**Bmk**      **Hm** Hjerm      **Ra**  
Bækmarksbro      Ravnstrup  
**Vem** **Bu** Bur    **Ho** Holstebro      **Vg**  
Vemb      **Ts** Tvis      Viborg  
**Uf** Ulfborg      **Uu** Avlum      **Kp**  
**Tm** Tim      **Id** Vildbjerg      Karup  
**He** Hee      **lb** Skibbild  
**Rj** Ringkøbing    **Dæ**      **Gp** Gødstrup    **Hr** Herning  
**Lm** Lem Videbæk      **Stu** Studsgård    **Hrm**  
**Sj**    **Bs**    **Td**    **Kæ** Kibæk      Herning  
Skjern Borris Trolldhede      Messecenter

## Stednavneforkortelser på Fyn

**Sb** Strib  
**Md** Middelfart  
**Od** Odense  
**Ac** Assens      **Ng** Nyborg  
**Re** Ringe  
**Få**  
Faaborg    **Svg** Svendborg

En udførlig liste over stednavneforkortelser findes på **Banesiden** under <http://www.john-nissen.dk/banesiden/Forkortelser/fork.php>

## Stednavneforkortelser på Sjælland, Lolland-Falster

**Tvl** Tisvildeleje **Gll** Gilleleje Helsingborg  
**Hun** Hundested **Kgg** Kagerup **Hg** Helsingør **Hbg**  
**Nks** Nykøbing S **Frv** Frederiksværk **Hi** Hillerød  
**Fs** Frederikssund **Fm** Farum  
**Kb** Kalundborg **Hk** Holbæk **Nær** Nærum  
**Gv** Gørlev **Tø** Tølløse **Ro** Roskilde **Kh** København H  
**Øn** Høng **Rg** Ringsted **Kj** Køge **Kjn** Køge Nord  
**Kø** Korsør **Sg** Slagelse **Hrl** Hårlev  
**Da** Dalmose **Rdg** Rødvig  
**Ss** Skælskør **Næ** Næstved **Fxl** Fakse Lp.  
**Vo** Vordingborg  
**Nsk** Nakskov **Mrb** Maribo **Nf** Nykøbing F  
**Rf** Rødby Færges **Ge** Gedser  
**Pu** Puttgården **Wü** Warnemünde

## Stednavneforkortelser omkring København

**HI** Hellerup  
**Sam** Svanemøllen  
**Hgl** Helgoland  
**Kk** Østerport  
**Kn** Nørreport  
**Kh** København H  
**Ro** Roskilde **Hh** Hedehusene **Htå** Høje Taastrup **GI** Glostrup **Hif** Hvidovre **Fjern** Valby **Blv** Belvedere  
**Gb** København G  
**Ig** Vigerslev **Klv** Kalvebod  
**Kbh.** Lufthavn **Cph** Kastrup klargøringscenter **Kac**

## Stednavneforkortelser omkring Næstved

**Tø** Tølløse **Ro** Roskilde  
**Hv** Hvalsø **Lj** Lejre **Gt** Gadstrup  
**Vy** Viby Sj **Hd** Havdrup  
**Bo** Borup **Lw** Lille Skensved  
**Ky** Kværkeby **Ølb** Ølby **Kjn**  
**Rg** Ringsted **Kj** Køge Køge Nord  
**Vst** Vrangstrup **Hf** Herfølge  
**Gz** Glumsø **Th** Tureby  
**Ris** Rislev **Hs** Haslev  
**OI** Holme-Olstrup  
**Næn** Næstved Nord  
**Næ** Næstved  
**Myg** Myrup Grusgrav  
**Lu** Lundby  
**Vo** Vordingborg  
**Mn** Masnedø  
**Oh** Orehoved